

T.C. İSTANBUL BİLİM ÜNİVERSİTESİ

2018-2023

STRATEJİK PLANI

İÇİNDEKİLER

ÖNSÖZ	4
1. GİRİŞ	6
A. Amaç ve Kapsam.....	6
B. Stratejik Planlamanın Önemi.....	6
2. STRATEJİK PLANLAMA	6
A. Yol Haritası ve Hazırlık Programı.....	6
B. Stratejik Planlama Ekibi.....	7
C. Yasal Yükümlülükler.....	7
3. DURUM ANALİZİ	8
A. Paydaş Analizi.....	8
B. Kalite Güvencesi İç Çevre Analizi.....	10
1. Fiziki Durum.....	10
1.1. Kuruma Ait Fiziki Alanlar.....	10
1.2. Eğitim-Öğretim Hizmeti Sunan Birimler.....	10
1.3. Araştırma Faaliyetlerinin Yürütüldüğü Birimler.....	13
2. Organizasyon Yapısı.....	13
2.1. İnsan Kaynakları ve Öğrenci Sayısı.....	14
2.1.1. Öğretim Birimlerine Göre Öğrenci Sayıları.....	14
2.1.2. Öğretim Birimlerine Göre Öğretim Elemanları.....	15
2.1.3. İdari Personel.....	15
3. Özdeğerlendirme.....	16
3.1. İstanbul Bilim Üniversitesi Genel Bilgileri.....	16
3.2. İstanbul Bilim Üniversitesi İstatistik Bilgileri.....	17
3.3. İstanbul Bilim Üniversitesi Güçlü Yönleri	19
a. İstanbul Bilim Üniversitesi'nin Geliştirmeye Açık Yönleri.....	20
C. Kalite Güvencesi Dış Çevre Analizi.....	21
a) Politik Faktörler.....	22
b) Ekonomik Faktörler.....	22
c) Sosyo-Kültürel Faktörler.....	23
d) Teknolojik Faktörler.....	23

e) Fırsatlar.....	23
f) Tehditler.....	24
4. GELECEĞE BAKIŞ.....	25
A. Misyonumuz.....	25
B. Vizyonumuz.....	25
C. Temel Değerlerimiz.....	25
D. Politikalar.....	25
a) Kalite Politikası.....	26
b) Eğitim ve Araştırma Politikası.....	26
c) İnsan Kaynakları Politikası.....	27
d) Çevre Politikası.....	27
e) Kurumsal İletişim Politikası.....	27
E. Stratejik Amaçlar, Hedefler ve Performans Göstergeleri Tablosu.....	28

T.C. İSTANBUL BİLİM ÜNİVERSİTESİ

ÖNSÖZ

Ülkemiz tıp, teknoloji ve sağlık alanında dünyadaki gelişmeleri yakından takip ederek sağlık hizmetlerinin etkinliği ve sağlık insan gücü açısından dünyanın gelişmiş ülkeleri ile rekabet edebilir hale gelmiştir. Ülkemiz bu önemli başarıda gücünü, köklü akademik kurumlarımız; bilgili, donanımlı ve deneyimli akademisyenlerimiz ile kamu ve özel sektörümüzün yönetim ve işletme becerisinden almaktadır. Buna verilecek en güzel örneklerin başında 30 yıla yaklaşan bir hastanecilik deneyimi ile Türk tıbbına ve hastalara uluslararası kalite ve standartlarda hizmet sunan Grup Florence Nightingale Hastaneleri ve bu büyük birikimin desteği ile 2006 yılında ülkemizin ilk sağlık üniversitesi olarak kurulan İstanbul Bilim Üniversitesi gelmektedir.

T.C. Yükseköğretim Kurulu Başkanlığı'nın 27.06.2013 tarihli Genel Kurul Kararı ile Özel Şişli Florence Nightingale Hastanesi tüm branşlarda Sosyal Güvenlik Kurumu ile anlaşmalı olarak Üniversite Hastanesi niteliğinde kabul edilmiştir. T.C. Yükseköğretim Kurulu Başkanlığı'nın 09.11.2017 tarih ve 2017.10.387 sayılı Genel Kurul Kararı ile İstanbul Florence Nigtingale Hastanesi İstanbul Bilim Üniversitesi ile afiliye olmuştur. Bu afiliasyonlar Tıp ve Sağlık Eğitiminde kaliteyi yükseltmiş ve Üniversitemizi kişiye özel, bireysel tıp eğitimiyle, alanında lider kurumlardan biri haline getirmiştir.

Üç Fakülte, bir Yüksekokul, bir Sağlık Hizmetleri Meslek Yüksekokulu, İki Enstitü, Yedi Araştırma ve Uygulama Merkezi ile Eğitim Öğretim çalışmalarına devam eden Üniversitemizde stratejik planlama çalışmaları başta Üniversite Senatosu, Kalite Güvence Kurulu, Akademik ve İdari Personeller, Öğrenciler, İç ve Dış Paydaşların katkılarıyla yoğun mesai harcanarak ve titiz bir çalışma ile gerçekleşmiştir. 2018 – 2023 yıllarını kapsayan bu doküman ile Üniversitemizin misyonu, vizyonu, güçlü ve gelişmeye açık yönleri, gelecekte ortaya çıkabilecek fırsat ve tehditler değerlendirilerek Üniversitemizin stratejik amaçları, hedefleri ve bu amaçlara ulaşmak için yapılması öngörülen faaliyetler ile kurumun bu amaçları gerçekleştirmek üzere oluşturduğu organizasyon yapısı açıklanmakta, ayrıca stratejiler belirlenirken iç ve dış paydaşların sürece nasıl dahil edileceği ile öz değerlendirme yönteminin esasları açıklanmıştır.

Katılımcı bir anlayışla oluşturulan İstanbul Bilim Üniversitesi 2018 – 2023 Stratejik Planının hazırlanması sürecinde emek veren tüm akademik ve idari tüm personelimiz ve paydaşlarımıza teşekkür eder, Stratejik planın bilimin ışığında liyakat ve hizmet esasları doğrultusunda Üniversitemize ve Ülkemize sağlıklı günler getirmesini diliyorum.

Prof. Dr. Çavlan ÇİFTÇİ

Rektör

1. GİRİŞ

A. Amaç ve Kapsam

Bu dokümanın amacı, İstanbul Bilim Üniversitesi'nin 2018-2023 yıllarını kapsayacak şekilde amaçlarının, hedeflerinin, bu amaçlara ulaşmak için yapılması gereken faaliyetlerinin ve organizasyonel yapısının açıklanması ve sürekli iyileştirme için yönetim sistemi, eğitim öğretim, araştırma geliştirme, toplumsal katkı, uluslararasılaşma alanlarında izlenmesi gereken göstergelerin belirlenmesi amacıyla kurumun tüm paydaşlarını optimal noktada buluşturup standardizasyon sağlanması için bir rehber oluşturmaktır. Bu dokümandaki bilgiler, amaç ve hedefler, Rektörlük, fakülteler, enstitüler, yüksekokullar, araştırma merkezleri ve diğer idari birimleri de kapsamaktadır. Konulan amaç ve hedeflerin ulaşılabilirliği ve elde edilen sonuçların belirli periyodlarla gözden geçirilmesi planlanmaktadır. Bilimsel ve demokratik bir ortamda çalışanlardan ve öğrencilerden gelen geri dönüşler sayesinde sürekli gelişen bir kurum olunması hedeflenmektedir.

B. Stratejik Planlamanın Önemi

Stratejik planlama; bir yükseköğretim kurumunun, orta ve uzun vadeli amaç ve hedeflerine ulaşabilmesi için zayıf ve kuvvetli yönlerini, önündeki fırsat ve tehditleri belirlemesi, bunların ışığında kalitesini geliştirecek olan stratejilerini oluşturması, bu stratejileri ölçülebilir hedeflere dönüştürmesi ve performans göstergelerini belirleyerek onları sürekli izlemesi sürecidir. Stratejik yönetim ve Stratejik planlama, yasal bir zorunluluk olmaktan çok çağdaş yönetim tarzının stratejik öncelikleri belirgin hale getirmenin ve bu öncelikleri uygulamanın en önemli araçlarından birisi olmuştur. Gelişmiş ülkelerde uzun yıllardır etkin bir şekilde uygulanmakta olan stratejik planlar, üniversitelerimizde de kaynakların etkin, ekonomik ve verimli kullanımı için önemli hâle gelmiştir. Bu hükümler çerçevesinde katılımcı bir anlayışla Üniversitemizin 2018-2023 yıllarını kapsayan stratejik planı hazırlanmıştır.

2. STRATEJİK PLANLAMA

A. Yol Haritası ve Hazırlık Programı

- Stratejik Planın hazırlanmasında görev alacak ekiplerin oluşturulması,
- Paydaş (öğrenciler, çalışanlar, kurum ve kuruluşlar) görüşlerinin alınması ve gelen görüşlere göre içerik analizinin yapılması,
- Misyon, Vizyon, Temel Değerler, Politikalar ve performans göstergelerinin belirlenmesi ve Senato onayına sunulması,

- Kurum İçi ve Kurum Dışı Analizinin yapılması (zayıf ve kuvvetli yönlerinin, fırsat ve tehditlerinin belirlenmesi),
- Üniversitenin mevcut durumunun değerlendirilmesi ve Üniversite Durum Analizi Raporunun hazırlanması ve ilan edilmesi,
- Stratejik Yönetim Bilgi Sistemi'nin yeni plana göre güncellenmesi,
- Stratejik Planın değerlendirilmek üzere Senatoya gönderilmesi.

B. Stratejik Planlama Ekibi

İstanbul Bilim Üniversitesi Senatosu tarafından İstanbul Bilim Üniversitesi Kalite Güvencesi Kurulu oluşturulmuştur. Bu kurul, Akademik (Enstitü, Fakülte, Yüksekokul, Meslek Yüksekokulu, Rektörlük seviyesindeki) Dekan / Dekan Yardımcıları, Müdür / Müdür Yardımcıları ile her Fakülte, Enstitü ve Yüksekokuldan birer temsilciden ve öğrenci temsilcisinden oluşur.

C. Yasal Yükümlülükler

Üniversitemizin görevleri 2547 sayılı Yüksek Öğretim Kanunu'na göre şu şekilde belirlenmiştir:

- Atatürk ilke ve inkılapları doğrultusunda, çağdaş uygarlık kıstasları göz önünde bulundurularak, toplumsal ihtiyaçlara cevap verecek şekilde, bilimsel ve teknolojik gündemi takip eden eğitim-öğretim, bilimsel araştırma ve yayım yapmak,
- Ülkemizin tarihsel, kültürel, jeopolitik, ekonomik ve sosyo-ekonomik durumunu göz önünde bulundurarak sanayi, tarım ve endüstride gelişimi sağlayacak çalışmalarda bulunmak,
- Türk toplumunun yaşam kalitesini, kültürel bilgi seviyesini arttıracak çalışmalarda bulunmak,
- Eğitim ve öğretim alanındaki tüm çalışma ve gelişmeleri örgün, ikinci öğretim, sürekli ve uzaktan eğitim fakülteleri ile desteklemek ve yaymak,
- Kendi öz kaynaklarını, iktisadi ve mali politikalarını uygulayarak milli eğitim ve kalkınmayı sağlamak için iyi yetişmiş insan gücü üretmektir.

3. DURUM ANALİZİ

A. Paydaş Analizi

Paydaş Analizi, Katılımcı Stratejik Planlamanın temel unsurlarından biridir. Kurumların hedef kitlesini ve tüm faaliyetlerini olumlu ya da olumsuz yönde etkileme gücü olan tüm faktörlerin belirlenmesini, tasnif edilmesini ve önceliklendirilmesine dayanan bir süreçtir. Kurumların durum analizine temel teşkil etmesi açısından önemlidir. Paydaşlar, kurumun hizmetleri ile ilgisi olan, kurumun faaliyetlerinden doğrudan veya dolaylı olarak, olumlu ya da olumsuz etkilenen veya kurumu etkileyen kişiler, gruplar, kurumlardır. Paydaş analizi ile; paydaşların ilgi ve katkısının sağlanması, paydaşların görüş ve beklentilerinin tespiti, paydaşlar arası ilişki ve olası çıkar çatışmalarının belirlenmesi, paydaşların kurum hakkında görüşlerinin alınarak kurumun zayıf ve güçlü yönleri hakkında fikir edinilmesi, paydaşların hangi konu ve aşamalarda katkı sağlayacağını belirlenmesi, paydaşların katkı ve katılımı ile stratejik planın bu kesimlerce sahiplenilmesi ve uygulanma olasılığının artırılması amaçlanmaktadır.

İstanbul Bilim Üniversitesi, Stratejik Planlama çalışmalarında, çağdaş ve modern eğitim teknolojileri ile eğitim kalitesini artırabilmek amacıyla, tüm paydaşlarının desteğini hedeflemiştir.

Tüm paydaşlar üç başlığa ayrılmıştır;

- Hizmet Alan Paydaşlar; Üniversitenin sunduğu Eğitim-Öğretim, Araştırma-Geliştirme ve Uygulama-Toplumsal Hizmet alanlarındaki temel faaliyetlerden faydalananlardır.
- Hizmet Sunan Paydaşlar; Üniversitenin sağladığı temel faaliyetlerin yürütülmesi için gerekli işgücü, teçhizat, bina vb. desteklerini sağlayan paydaşlardır.
- Temel Paydaş: Üniversitenin ana hizmetini sunabilmesinde organik bağ ile ilişki kurduğu paydaşlardır.

Yukarıda belirlenen paydaş grupları içerisinde öncelik sırası gözetilerek oluşturulan Stratejik Paydaşlar, stratejilerin gerçekleştirilmesinde öncelikli ilişkiye sahip olan Hizmet Alan ve Hizmet Sunan paydaşlardır. Paydaş Analizi çalışması Stratejik Plan Hazırlama ve İzleme Komisyonu ile Kalite Güvencesi Kurulu tarafından yapılarak paydaş sıralaması belirlenmiştir.

Paydaş	Paydaş Durumu (İç/ Dış Paydaş)	Neden Paydaş
Akademik ve İdari Personelimiz	İç paydaş	Hizmet Sunan (Stratejik Paydaş)
Öğrencilerimiz	İç paydaş	Hizmet Alan (Stratejik Paydaş)
Özel Sektör Kuruluşları	Dış paydaş	Hizmet Alan ve Sunan (Stratejik Paydaş)
Sivil Toplum Kuruluşları	Dış paydaş	Hizmet Alan (Stratejik Paydaş)
Mezunlarımız	Dış paydaş	Hizmet Alan (Stratejik Paydaş)
Cumhurbaşkanlığı, Valilik, Kamu Kurumları ve Yerel Yönetimler	Dış paydaş	Temel paydaş
Yükseköğretim Kurulu	Dış paydaş	Temel paydaş
Üniversitelerarası Kurul	Dış paydaş	Temel paydaş
Ulusal ve Uluslararası Üniversiteler	Dış paydaş	Temel paydaş
Üyesi Bulduğumuz Yurtiçi ve Yurtdışı Kuruluşlar	Dış paydaş	Temel paydaş
Ulusal ve Uluslararası Eğitim ve Araştırma Kuruluşları	Dış paydaş	Temel paydaş
Belediyelerin Psikolojik Danışmanlık ve Eğitim Merkezleri	Dış paydaş	Temel paydaş

İstanbul Bilim Üniversitesi iç ve dış paydaşlarının kalite güvencesi sistemine katılımını sağlamak ve katkı vermelerini sağlamak amacıyla **İstanbul Bilim Üniversitesi Öğrenci Memnuniyet Anketi, İstanbul Bilim Üniversitesi Akademik ve İdari Personel Memnuniyet Anketi, İstanbul Bilim Üniversitesi Dış Paydaş Anketi** oluşturulmuştur. İstanbul Bilim Üniversitesi'nin akademik ve idari personeli, Üniversite ile ilgili değerlendirmelerini yılda bir kez Ekim Ayı içerisinde, öğrenciler ise idari süreçler ile ilgili değerlendirmelerini yine yılda bir kez Ekim Ayı içerisinde Üniversitenin İtranet sistemi ve otomasyon sistemi üzerinden erişebildikleri anketleri doldurarak yapmaktadırlar.

Öğrencilerimizin ayrıca akademik faaliyetleri değerlendirdikleri anketler ise her Eğitim Öğretim dönemi sonunda yine otomasyon sistemi üzerinden erişebildikleri anketler yoluyla yapılmaktadır. Bunların yanı sıra Temel Paydaşlarımızın Üniversitemiz ile ilgili değerlendirmelerini almak üzere üniversitemiz web sayfasında ilan edilen anket linkinden faydalanılmaktadır. Bu süreçle ilgili paydaşlarımıza yazışma yapılarak bilgilendirme sağlanmıştır. Elde edilen sonuçlar her yıl iyileştirmeler için gerekli olan temel verileri oluşturmaktadır.

B. Kalite Güvencesi İç Çevre Analizi

1. Fiziki Durum

Üniversitemiz 3 Fakülte, 2 Enstitü, 2 Yüksekokul, 1 Meslek Yüksekokulu, 3 Merkezi Araştırma Laboratuvarı, 7 Araştırma ve Uygulama Merkezi, 24 Önlisans Programı, 8 Lisans Programı, 9 Yüksek Lisans Programı ve 1 Doktora Programı ile Esentepe Merkez Kampüsü, Esentepe Yüksekokul Kampüsü ve Esentepe Hemşirelik Kampüsü, Özel Grup Şişli Florence Nightingale Hastanesi (Afiliye Hastane) (Şişli Kampüsü), Özel Grup İstanbul Florence Nightingale Hastanesi (Afiliye Hastane) (İstanbul Kampüsü), ile faaliyetlerini sürdürmektedir.

1.1. Kuruma Ait Fiziki Alanlar

Eğitim Alanları (Derslik vb)	2017	9955 m ²
Araştırma Alanları (Lab. vb.)	2017	576 m ²
İdari Alanların Miktarı	2017	2005 m ²
Sosyal Alanların (Kantin, Kafeterya, Yemekhane, Spor Alanı vb) Miktarı	2017	3282

1.2. Eğitim-Öğretim Hizmeti Sunan Birimler

Lisans Programlarımız:

Fakülte:

Tıp Fakültesi,

Fen Edebiyat Fakültesi (Psikoloji, Moleküler Biyoloji ve Genetik),

Sağlık Bilimleri Fakültesi (Beslenme ve Diyetetik, Ebelik, Fizyoterapi ve Rehabilitasyon, Sağlık Yönetimi)

Yüksekokul :

Florence Nightingale Hastanesi Hemşirelik Yüksekokulu,

Sağlık Yüksekokulu (Beslenme ve Diyetetik, Ebelik, Fizyoterapi ve Rehabilitasyon, Sağlık Yönetimi)

Ön Lisans Programlarımız:

Tıbbi Hizmetler ve Teknikler Bölümü

İlk ve Acil Yardım Programı

İlk ve Acil Yardım Programı İ.Ö.

Perfüzyon Teknikleri Programı

Perfüzyon Teknikleri Programı İ.Ö.

Tıbbi Görüntüleme Teknikleri Programı

Tıbbi Görüntüleme Teknikleri Programı İ.Ö.

Anestezi Programı

Anestezi Programı İ.Ö.

Tıbbi Laboratuvar Teknikleri Programı

Tıbbi Laboratuvar Teknikleri Programı İ.Ö.

Ameliyathane Hizmetleri Programı

Ameliyathane Hizmetleri Programı İ.Ö.

Fizyoterapi Programı

Fizyoterapi Programı İ.Ö.

Tıbbi Dokümantasyon ve Sekreterlik Programı

Tıbbi Dokümantasyon ve Sekreterlik Programı İ.Ö.

Diyaliz Programı

Diyaliz Programı İ.Ö.

Patoloji Laboratuvar Teknikleri Programı

Patoloji Laboratuvar Teknikleri Programı İ.Ö.

Nükleer Tıp Teknikleri Programı

Nükleer Tıp Teknikleri Programı İ.Ö.

Yönetim ve Organizasyon Bölümü

Sağlık Kurumları İşletmeciliği Programı

Sağlık Kurumları İşletmeciliği Programı İ.Ö.

Lisansüstü Programlarımız:

Sağlık Bilimleri Enstitüsü Yüksek Lisans Programları

Hemşirelik Yüksek Lisans Programı,

Ebelik Yüksek Lisans Programı,

Fizyoterapi ve Rehabilitasyon Programı,

Biyokimya Ana Bilim Dalı,

Tıbbi Biyoloji ve Genetik Ana Bilim Dalı,

Histoloji ve Embriyoloji Ana Bilim Dalı Yüksek Lisans,

Organ ve Doku Koordinatörlüğü Eğitim Yüksek Lisans Programı.

Sosyal Bilimler Enstitüsü Yüksek Lisans Programları

Psikoloji Yüksek Lisans Programı,

Uygulamalı Psikoloji Yüksek Lisans Programı,

Sağlık Kurumları Yöneticiliği Yüksek Lisans Programı

Doktora Programlarımız:

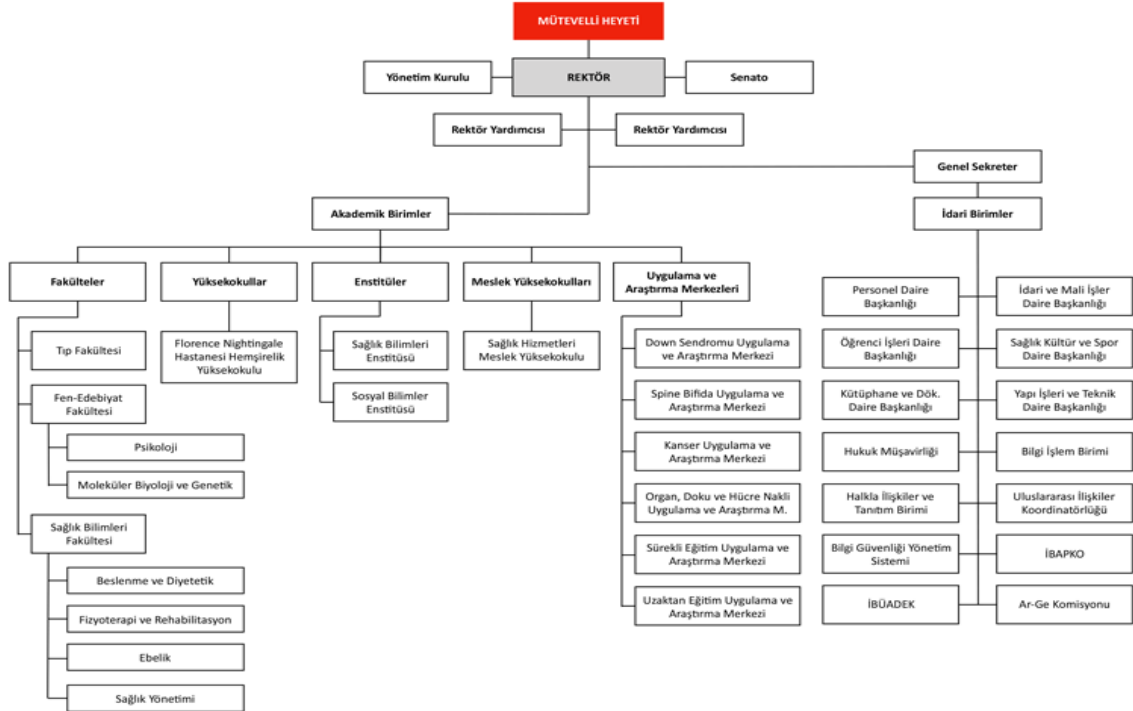
Sağlık Bilimleri Enstitüsü Hemşirelik Doktora Programı.

1.3. Araştırma Faaliyetlerinin Yürütüldüğü Birimler:

- İstanbul Bilim Üniversitesi Bilimsel Araştırma Projeleri (İBAPKO)
- Etik Kurul
- 7 adet Uygulama ve Araştırma Merkezleri (UAM): (Down Sendromu UAM, Spina Bifida UAM, Kanser UAM, Adli Bilimler UAM, Sürekli Eğitim UAM, Uzaktan Öğretim UAM, Organ ve Doku Nakli UAM)
- 2 adet Eğitim-Öğretim Kampüsü (Fulya FNH, Şişli FNH), (Joint Commission International (JCI), QHA Trent Accreditation, ISO 9001-2008, ISO 14001-2004, ISO 18001-2007 Kalite Akreditasyon belgelerine sahip)
- Kurumsal Akademik Arşiv (acikerisim.istanbulbilim.edu.tr)
- İstanbul Bilim Üniversitesi Florence Nightingale Tıp Dergisi
- İstanbul Bilim Üniversitesi Florence Nightingale Transplantasyon Dergisi

Bu birimlerin etkinliği ve verimliliğini değerlendirmek üzere gerekli bilgiler İstanbul Bilim Üniversitesi Web sitesinde bulunmaktadır.

2. Organizasyon Yapısı



2.1. İnsan Kaynakları ve Öğrenci Sayısı

2.1.1. Öğretim Birimlerine Göre Öğrenci Sayıları

Üniversitemizin 2016-2017 eğitim-öğretim yılı öğrenci sayılarına ilişkin bilgi aşağıdaki tabloda sunulmuştur.

ÖĞRETİM BİRİMİ	ÖĞRENCİ SAYISI	
	I.ÖĞRETİM	II.ÖĞRETİM
REKTÖRLÜK		
ENSTİTÜLER		
TIP FAKÜLTESİ (TUS) Tıpta Uzmanlık Öğrencileri	12	
SAĞLIK BİLİMLERİ ENSTİTÜSÜ	95	
SOSYAL BİLİMLER ENSTİTÜSÜ	31	
FAKÜLTELER		
TIP FAKÜLTESİ	416	
FEN EDEBİYAT FAKÜLTESİ	283	
YÜKSEKOKULLAR		
FLORENCE NIGHTINGALE HASTANESİ HEMŞİRELİK YÜKSEKOKULU	508	
SAĞLIK YÜKSEKOKULU	455	
MESLEK YÜKSEKOKULU		
SAĞLIK HİZMETLERİ MESLEK YÜKSEKOKULU	655	497
TOPLAM	2455	497
GENEL TOPLAM	2952	

2.1.2. Öğretim Birimlerine Göre Öğretim Elemanları

Üniversitemizin 2016-2017 eğitim-öğretim yılı birimlere göre öğretim elemanları dağılımına ilişkin bilgi aşağıdaki tabloda sunulmuştur.

BİRİM	PROF.	DOÇ.	DR. ÖGR. ÜY.	ÖĞR. GÖR.	ARŞ. GÖR.	DİĞER
TIP FAKÜLTESİ	38	29	58	1	14	
FEN-EDEBİYAT FAKÜLTESİ	3		7	2	1	1
FLORENCE NİGHTİNGALE HASTANESİ HEMŞİRELİK YÜKSEKOKULU	2	1	4	4		
SAĞLIK YÜKSEKOKULU	5	11	26	11	1	
SAĞLIK HİZMETLERİ MESLEK YÜKSEKOKULU	2	4	29	82		
TOPLAM	50	45	124	100	16	1
TOPLAM AKADEMİK KADRO	336					

2.1.3. İdari Personel

Üniversitemizin 2016-2017 eğitim-öğretim yılında toplam 64 idari personeli bulunmaktadır.

T.C. İSTANBUL BİLİM ÜNİVERSİTESİ Rektörlüğüne bağlı birimlerde 2016-2017 eğitim-öğretim yılında toplam 64 idari personeli bulunmaktadır.

- Öğrenci Hizmetleri
- Eğitim
- Öğretim Hizmetleri
- Kütüphane Hizmetleri
- Sağlık, Spor ve Kültür Hizmetleri

- Bilgi işlem Hizmetleri
- Personel İşleri
- Mali Hizmetler
- Yapım, Bakım, Onarım Hizmetleri
- Güvenlik Hizmetleri
- Destek Hizmetler

3. Özdeğerlendirme

Özdeğerlendirme, kalite izleme ve değerlendirme sistemi kullanan kurumların, faaliyetlerini düzenli aralıklarla ve sistematik olarak gözden geçirmesini kolaylaştıran bir yöntemdir.

Akademik İç Değerlendirme: Yükseköğretim Kalite Güvencesi Yönetmeliği kapsamında yükseköğretim kurumunun eğitim-öğretim, araştırma faaliyetleri, iç ve dış kalite güvencesi esasları kapsamında yapılan değerlendirmedir. Bu kapsamda her yıl Aralık ve Ocak ayında Ek-2 Kurum Değerlendirme Formu kapsamında akademik birimler, Kalite Güvencesi Kurulu üyeleri tarafından kendi akademik birimlerinde iç değerlendirme yaparak hazırladıkları raporları en geç Şubat ayı içerisinde Kalite Koordinatörüne iletilirler. Kalite Koordinatörü gelen raporları, diğer kalite göstergelerini, paydaş anketlerini ve diğer geri bildirimleri sentezleyerek o yıl için Kurum İç Değerlendirme Raporu'nu hazırlar.

Stratejik Planın yazılması aşamasında ilk özdeğerlendirme çalışması bir önceki yılın öz değerlendirme raporu üniversite verileri ve Yüksek Öğretim Kurumu tarafından hazırlanan “Vakıf Yükseköğretim Kurumları Raporu 2018” bilgileri kaynak alınarak, üniversitemizin güçlü, geliştirilmeye açık ve zayıf yönleri belirlenmiştir.

3.1. İstanbul Bilim Üniversitesi Genel Bilgileri

(Kaynak: Vakıf Yükseköğretim Kurumları Raporu 2018 1.Bölüm “Özet Bilgilerle Vakıf Yükseköğretim Kurumları”, 2018, Ankara, sayfa: 34)

Özet Bilgilerle Vakıf Yükseköğretim Kurumları	İstanbul Bilim Üniversitesi
Kuruluş Tarihi: 2006	Basılı Kitap Sayısı: 12.686
Akademik Birim Sayısı: 7	E-Kitap Sayısı: 166.996

(3 Fakülte, 2 Enstitü, 1 YO, 1 MYO)	
Toplam Öğrenci Sayısı: 2.785	Kütüphane Alanı: 268 m ²
Kadrolu Öğretim Elemanı Sayısı: 205	Öğrenci Başına Düşen Toplam Alan: 27,21 m ²
Kadrolu Öğretim Üyesi Sayısı: 166	Tam Bursluluk Oranı: %10
Kadrolu Öğretim Elemanı Başına Düşen Öğrenci Sayısı: 13,59	Öğrenci Başına Cari Gider: 24.819,0 TL
Kadrolu Öğretim Üyesi Başına Düşen Öğrenci Sayısı: 16,77	Öğrenci Gelirinin Toplam Gelire Katkısı: %53

İstanbul Bilim Üniversitesi İstatistik Bilgileri

(Kaynak: Vakıf Yükseköğretim Kurumları Raporu 2018, 2.Bölüm “İstatistiklerle Vakıf Yükseköğretim Kurumları”, 2018, Ankara, sayfa: 83 – 123)

1. Vakıf Üniversiteleri Ön Lisans Öğrenci Sayıları'na göre 48 Vakıf Üniversitesi arasında İstanbul Bilim Üniversitesi 828 öğrenci sayısı ile 36.sırada yer almaktadır.
2. Vakıf Üniversiteleri Lisans Öğrenci Sayıları'na göre 63 Vakıf Üniversitesi arasında İstanbul Bilim Üniversitesi 1843 öğrenci sayısı ile 51.sırada yer almaktadır.
3. Vakıf Üniversiteleri Lisansüstü Öğrenci Sayıları'na göre 56 Vakıf Üniversitesi arasında İstanbul Bilim Üniversitesi 114 öğrenci sayısı ile 52.sırada yer almaktadır.
4. Bünyesinde Tıp Fakültesi Bulunan Vakıf Üniversiteleri sıralamasında İstanbul Bilim Üniversitesi 23 Vakıf Üniversitesi arasında 2016-ÖSYS Başarı Sırası 12.400 ile 4.sırada yer almaktadır.
5. Vakıf Yükseköğretim Kurumlarının Öğrenci Başına Düşen Alan Dağılımı (m²) sıralamasında 58 Vakıf Üniversitesi arasında öğrenci başına düşen toplam alan 27,21 m² olan İstanbul Bilim Üniversitesi 27.sırada yer almaktadır.
6. Vakıf Yükseköğretim Kurumlarının Toplam Açık Alan Büyüklükleri (m²) sıralamasında 68 Vakıf Üniversitesi arasında İstanbul Bilim Üniversitesi 28.419 m² açık alan ile 43.sırada bulunmaktadır.
7. Vakıf Yükseköğretim Kurumlarının Toplam Kapalı Alan Büyüklükleri (m²) sıralamasında 67 Vakıf Üniversitesi arasında İstanbul Bilim Üniversitesi 44.258 m² kapalı alan ile 44.sırada bulunmaktadır.

8. Vakıf Yükseköğretim Kurumlarının Öğrenci Başına Düşen Toplam Alan (m²) sıralamasında 58 Vakıf Üniversitesi arasında İstanbul Bilim Üniversitesi 27 m² ile 27.sırada bulunmaktadır.
9. Vakıf Yükseköğretim Kurumlarının Öğrenci Başına Düşen Kütüphane Alanı (m²) sıralamasında 58 Vakıf Üniversitesi arasında İstanbul Bilim Üniversitesi 0,10 m² ile 50.sırada yer almaktadır.
10. Vakıf Yükseköğretim Kurumlarının Öğrenci Başına Düşen Basılı Kitap Sayısı sıralamasında 67 Vakıf Üniversitesi arasında İstanbul Bilim Üniversitesi 4,91 kitap ile 32.sırada bulunmaktadır.
11. Vakıf Yükseköğretim Kurumlarında Öğrenci Başına Cari Gider Miktarı sıralamasında 66 Vakıf Üniversitesi arasında İstanbul Bilim Üniversitesi 24.819 TL ile 7.sırada yer almaktadır.
12. Vakıf Yükseköğretim Kurumlarının Tam Bursluluk Oranı sıralamasında 67 Vakıf Üniversitesi arasında İstanbul Bilim Üniversitesi %10 tam bursluluk oranı ile 60.sırada bulunmaktadır.
13. Vakıf Üniversiteleri 2017-2018 URAP Genel Puan Tablosu'nda yer alan 46 Vakıf Üniversitesi arasında İstanbul Bilim Üniversitesi 13.sırada bulunmakta olup Tüm Üniversiteler dahil edildiğinde 73.sırada bulunmaktadır.
14. Vakıf Üniversiteleri 2017-2018 URAP Genel Puan Sıralaması'nda yer alan 46 Vakıf Üniversitesi arasında İstanbul Bilim Üniversitesi 13.sırada bulunmakta olup puan aralığı 400-449'dır.
15. Vakıf Üniversitelerinin ALES-EA Başarı Sıralamasında yer alan 49 Vakıf Üniversitesi arasında İstanbul Bilim Üniversitesi 37.sırada olup tüm üniversiteler dahil edildiğinde 81.sırada bulunmaktadır.
16. Vakıf Üniversitelerinin ALES-Sayısal Başarı Sıralamasında yer alan 49 Vakıf Üniversitesi arasında İstanbul Bilim Üniversitesi 35.sırada olup tüm üniversiteler dahil edildiğinde 93.sırada bulunmaktadır.
17. Vakıf Üniversitelerinin ALES-Sözel Başarı Sıralamasında yer alan 49 Vakıf Üniversitesi arasında İstanbul Bilim Üniversitesi 35.sırada olup tüm üniversiteler dahil edildiğinde 83.sırada bulunmaktadır.
18. Vakıf Yükseköğretim Kurumlarının DGS ile Lisans Programlarına Yerleşen Aday Oranı sıralamasında 47 Vakıf Üniversitesi arasında İstanbul Bilim Üniversitesi 42.sırada olup tüm üniversiteler sıralaması 144'dür.

19. Vakıf Üniversitelerinin TUS Yerleşme Oranları sıralamasında yer alan 9 Vakıf Üniversitesi arasında İstanbul Bilim Üniversitesi 5.sırada olup tüm üniversiteler sıralaması 58'dir.

3.2. İstanbul Bilim Üniversitesi Güçlü Yönleri

1. Sağlık alanında interaktif ve uygulamalı eğitim veren, güçlü ve güvenilir bir marka olan Türkiye'nin ilk sağlık üniversitesidir.
2. Öğrenciler tarafından öncelikli olarak tercih edilen bir üniversitelerden birisidir. Örnek: Bünyesinde Tıp Fakültesi Bulunan Vakıf Üniversiteleri sıralamasında İstanbul Bilim Üniversitesi 23 Vakıf Üniversitesi arasında 2016-ÖSYS Başarı Sırası 12.400 ile 4. sırada yer almaktadır.
3. Öncelikli olarak öğrencisine yatırım yapan bir üniversitedir. Vakıf Yükseköğretim Kurumlarında Öğrenci Başına Cari Gider Miktarı sıralamasında 66 Vakıf Üniversitesi arasında İstanbul Bilim Üniversitesi 24.819 TL ile 7. sırada yer almaktadır.
4. Öğrencinin bireysel gelişimine önem veren bir üniversitedir. Kadrolu öğretim üyesi başına düşen öğrenci sayısı 16,77 dir.
5. Bilimsel çalışmalara öncü olan bir üniversitedir. Akademik Performansa Göre Üniversite Sıralaması: Vakıf Üniversiteleri 2017-2018 URAP Genel Puan Tablosu'nda yer alan 46 Vakıf Üniversitesi arasında İstanbul Bilim Üniversitesi 13. sırada bulunmakta olup, puan aralığı 400-449'dur. Tüm Üniversiteler dahil edildiğinde 73. sırada bulunmaktadır.
6. Öğrencilerinin mezuniyet sonrası başarısına önem veren bir üniversitedir. Vakıf Üniversitelerinin Tıpta Uzmanlık Sınavı (TUS) Yerleşme Oranları sıralamasında 2017 yılında yer alan 9 Vakıf Üniversitesi arasında İstanbul Bilim Üniversitesi 5. sırada olup, tüm üniversiteler sıralaması 58'dir.
7. Üniversitemiz dinamik, öğrenciyi destekleyen ve deneyimli bir idari kadro ile alanında deneyim sahibi ve uzman, klinik alanda ise uygulamalı eğitimi yönetebilecek başarılı akademisyenlere sahiptir.
8. Ön lisans, lisans ve lisansüstü programlarında eğitim planları çağın gerektirdiği en son profesyonel bilginin ışığındadır ve özgündür.
9. Üniversitemiz öğrencileri 30 yıllık sağlık geleneği ve tecrübesi olan Florence Nightingale Hastanelerinde staj olanağına sahiptir.
10. Üniversitemiz hastanelerinde öğrenciler laboratuvarında ve hasta başında uygulamalı eğitim görmektedirler.

11. Elektronik kaynak verileri zengin ve geniş ulaşım olanağına sahip kütüphanesi olan Üniversitemizde abone olunan 12 veri tabanı, ULAKBİM-EKUAL tarafından abone olunan 27 veri tabanı olup, e-kitap sayısı 166996, e-dergi sayısı 26946 ve basılı kitap sayısı 14184 adettir.
12. Üniversitemiz Avrupa Yükseköğretimi Alanına (Bologna, Erasmus) uyum sürecinin devamlılığı ile yükseköğretimde uluslararası faaliyetlerine devam etmektedir.
13. Üniversitemizde elektronik belge yönetim sistemi ile bilgi güvenliği yönetim sistemi yoluyla yönetim süreçlerinin elektronik ortama aktarılmaktadır.
14. Üniversitemizde Sürekli Eğitim Merkezi'nin yanısıra Uzaktan Öğretim Merkezi de bulunmaktadır.
15. Kampüslerimiz şehir içinde ulaşılabilir merkezi konumda yer almaktadır.
16. ÖSYM bursu dışında başarılı veya gereksinimi olan öğrencilere farklı burs olanaklarının sağlanması.
17. Üniversitemiz bünyesinde ulusal hakemli olarak yayınlanan 2 dergi yer almaktadır.
18. Üniversitemizde bilgi teknolojileri gibi öncelikli alanlara ilginin artması ve bu yöndeki çalışmaların teşvik edilmesi için Teknoloji Transfer Ofisi kurulmuştur.
19. Deneysel Tıp, Klinik Araştırma ve Deneysel Hayvanları Laboratuvarlarına sahip bir Üniversitedir.
20. Üniversitemiz ISO 9001:2008 Kalite Yönetim Sistemi Belgesine ve ISO 27001 Bilgi Güvenliği Yönetim Belgesine sahiptir.

3.3. İstanbul Bilim Üniversitesi'nin Geliştirmeye Açık Yönleri

1. Öğrenci başına düşen basılı kitap sayısının az olması. Vakıf Yükseköğretim Kurumlarının Öğrenci Başına Düşen Basılı Kitap Sayısı sıralamasında 67 Vakıf Üniversitesi arasında İstanbul Bilim Üniversitesi 4,91 kitap ile 32. sırada bulunmaktadır.
2. Öğrenci başına düşen alan dağılımının daha fazla artırılmasına ihtiyaç olması. Vakıf Yükseköğretim Kurumlarının Öğrenci Başına Düşen Alan Dağılımı (m²) sıralamasında 58 Vakıf Üniversitesi arasında öğrenci başına düşen toplam alan 27,21 m² olan İstanbul Bilim Üniversitesi 27. sırada yer almaktadır.

3. Öz değerlendirme sürecinde paydaşlardan gelebilecek geri dönüşlere yönelik sonuçlara yönelik yapılması planlanan eylemlerin henüz yeterince hayata geçirilememiş olması,
4. Mezun öğrencilerin takip edilmesine yönelik kurulan Kariyer Uygulama ve Araştırma Merkezi'nin yeni kurulan bir merkez olması sebebiyle veri tabanının istenen düzeyde olmaması,
5. Afiliye hastaneler olan Grup Florence Nightingale Hastaneleri ile Üniversite arasındaki işbirliğinin daha güçlü şekilde vurgulanma ihtiyacı,
6. TÜBİTAK projelerinin yeterince tanıtılmaması, buradan gelebilecek desteklerin alınamaması,
7. Binaların engelli kullanımına yönelik yetersizliği
8. Sosyal ve spor alanlarının azlığı

C. Kalite Güvencesi Dış Çevre Analizi

Üniversite eğitiminin üç temel amacı;

- Araştırma yoluyla bilgi üretmek,
- Eğitim yoluyla bilgi aktarmak,
- Toplum gereksinimlerine uygun hizmet sunmaktır.

Küreselleşme değişime neden olmuş bilgi kavramına yüklenen anlam da değişmiştir. Bilgi ve iletişim teknolojilerindeki değişim; işgücü niteliğini, yeni iş alanlarını, eğitim sistemlerinin geliştirilmesini zorunlu hale getirmiştir. Küresel eğitim sisteminde bilgi kaynakları sürekli açık olduğundan eğitimi belirli bir zaman dilimine de sıkıştırmak yerine devamlılığa odaklanılmıştır. Eğitimin giderek uluslararası niteliğe ulaşması UNESCO, OECD, EU gibi uluslararası kuruluşların eğitimle ilgili bölgesel ve küresel düzeyde düzenlemeler yapmalarına neden olmuştur. UNESCO'nun 1990 yılında başlattığı "Herkes İçin Eğitim" (Education for All) çocukların, gençlerin ve yetişkinlerin eğitimden sürekli yararlanmasını sağlayan küresel bir program olarak önem oluşturmuştur.

Yükseköğretimde faaliyetleri etkileyen ulusal ve uluslararası çalışmalar:

- Avrupa Yükseköğretim Alanı Kalite Güvence Standartları
- Bologna Süreci

- Türkiye Yükseköğretim Yeterlilikler Çerçevesi Çalışmaları (5.6.7.8. Düzey Tanımları, Temel Alanlar ve Eğitim Programları)
- Avrupa Birliği Eğitim ve Gençlik Programları
- YÖDEK Çalışmaları
- Avrupa Yüksek Öğretim Alanı Bakanlar Zirvesi (24-25 Mayıs 2018 Paris). Türkiye'nin Süreç Değerlendirme Raporunda TYYÇ, AKTS ve Diploma Eki çalışmalarında tam puan olarak değerlendirilmesi de önemli bir süreç kriteridir.

2018 yılı itibari ile 76 vakıf üniversitesi bulunmakta ve bunların % 62'si İstanbul'da yer almaktadır. 2006 yılında eğitim-öğretime başlayan İstanbul Bilim Üniversitesi'nin Çevre Analizi/PEST Analizi:

- Politik Faktörler
- Ekonomik Faktörler
- Sosyo-kültürel Faktörler ve
- Teknolojik Faktörler olarak ele alınmıştır.

a) Politik Faktörler

- YÖK Politikaları
- Bologna Süreci Hedefleri
- Mali Politikalar
- Öğrenci ve çalışan haklarına ilişkin yasal düzenlemeler
- Uluslararası anlaşmalar, işbirliği ve değişim programlarına ilişkin politikalar

b) Ekonomik Faktörler

- Ücret politikaları
- Sağlık hizmeti sunumu politikaları
- Rakip üniversiteler

c) Sosyo-Kültürel Faktörler

- Şehirleşme, nüfus artışı
- Yükseköğretimde kitleselleşme, uluslararasılaşma
- Kalite güvence sistemleri
- Hayat boyu öğrenme olanaklarının yaygınlaşması
- Öğretim, eğitim sistemi ve yöntemlerindeki yenilikler
- Kariyer beklentilerindeki değişiklikler
- Küresel Sağlık Düzeyi Göstergeleri
- Sağlık insan gücü durum raporu
- Sağlıklı toplum hedefleri
- Sağlık İletişim Modelleri

d) Teknolojik Faktörler

- İnovasyon ve bilgi teknolojileri gibi öncelikli alanlara ilginin artması
- Uzaktan öğretim programlarına yönelik talebin ve hizmetin artması
- İnternet kullanımının üniversite bilgi sisteminde artan önemi
- Yönetim bilgi sistemleri yoluyla yönetim süreçlerinin elektronik ortama aktarılması
- Sağlık bilişimindeki gelişmeler

e) Fırsatlar

- Sağlık hizmetlerinin sunumunda eğitilmiş uzman ve nitelikli işgücüne duyulan ihtiyacın artması
- Sağlık Bilimleri alanında yükseköğrenim hedefleyen öğrenci sayısının giderek artması
- Diğer üniversitelerle olan akademik sinerji imkanı
- Lisansüstü eğitimin yaygınlaşması
- Disiplinler arası çalışmaların önem kazanması
- Eğitimde uluslararası eğitim ve öğretim elemanı hareketliliği programlarında çeşitlilik ve işbirliklerinin olması
- YÖK'ün kalite ve misyon farklılaşması konusundaki son düzenlemeleri
- Girişimcilik konusunda farkındalığın artması
- Sağlık bilimleri, teknoloji ve girişimciliğe önem veren politikaların artması
- Akademik birimlerin ana ulaşım güzergahlarına yakın olması

- Bilimsel faaliyetlere verilen ulusal ve uluslararası desteğin giderek artması
- Uzaktan öğretim programlarına yönelik talebin giderek artması
- Kamu ve özel sektörde Ar-Ge olanaklarının ve desteğin artması
- Yeni yatırımlar ile birlikte öğrencilere sunulacak uygulama ve staj olanaklarının artması
- Mezunların istihdam olanaklarının artışı
- Coğrafi konumun sağladığı avantajlar (ulaşım imkanları, sosyo-kültürel olanaklar, büyükşehir olması)

f) Tehditler

- Çok sayıda yeni üniversitenin açılması
- Ekonomik nedenlerle vakıf üniversitelerinden devlet üniversitelerine yatay geçiş talebinin artması
- Devlet üniversitelerinin özel üniversitelere oranla kontenjanlarının fazla olması, gelebilecek öğrenci sayısının azalmasına bağlı olarak mali ve sosyal olanakların azalması
- Akademik alanda küresel rekabet baskısı
- Orta eğitim sistemindeki çeşitli aksaklıklar nedeniyle öğrenci kalitesindeki düşüş
- Teknoloji gelişimi ile siber güvenlik sorunlarına verilen önemin artması
- Araştırma ve teknoloji bilincinin eksikliği
- Bilgiye ulaşma ve iletişim sürecindeki yanlış tutumlar
- Yükseköğrenime ilişkin mevzuat ve yasal düzenlemelerin yetersizliği
- AB destek programlarına başvuruların üniversitede yaygın olmaması
- Avrupa 2020 stratejisi kapsamında yurtdışı araştırma desteklerinin artması ile beyin göçünün yaşanması
- Yükseköğretim alanında kalite geliştirme çalışmalarının artmasına rağmen her alan için akreditasyon hizmeti sunan ulusal ajansların bulunmaması
- Dünyada bilim ve teknolojideki hızlı gelişime ayak uyduramama
- Mezunlarla iletişim ve işbirliğinin sağlayacağı avantajlardan yeterince yararlanamama

4. GELECEĞE BAKIŞ

A. Misyonumuz

Çağdaş bilimin gösterdiği yolda ilerleyen, ülkesine ve insanlığa hizmeti görev edinmiş toplum refahını ön planda tutan, hayatı kolaylaştıran, etik değerleri önemseyen, insan ögesini ön plana çıkaran, çevreye duyarlı, kültürel değerlere önem veren, işbirlikleri kuran, topluma yüksek kalitede değer kazandıran, kişisel ve mesleki alanda kendini yenilemeye eğilimli bireyler yetiştirerek, sağlık insan gücünün oluşmasına katkıda bulunmaktadır.

B. Vizyonumuz

Ulusal ve uluslararası platformda kendini kanıtlamış eğitim kadromuzla verdiğimiz eğitimin bilimselliği ve kalitesi ile sağlık eğitiminde tercih edilen prestijli bir üniversite olmak

Sağlık alanında uluslararası nitelikte kaliteli eğitim ile toplumun gereksinimi olan araştırmacı, yaratıcı, özgün, kendine güvenen ve girişimci öğrenciler yetiştirmek, öğrenci ve öğretim üyeleri ile birlikte araştırma ve eğitim alanları yaratmak ve toplumun yaşam boyu eğitimini sağlayan ortamı oluşturmaktır.

C. Temel Değerlerimiz

- Sağlık alanında en iyi düzeyde hizmet sunabilmek,
- İletişime açık, işbirliği anlayışında olmak,
- Yenilikçi, yaratıcı ve destekleyici olmak,
- Çalışana ve öğrenciye güven duymak
- Akademik özgürlüğü desteklemek,
- Sürekli mükemmelliğe ulaşmaya çalışmak,
- Etik ilkelere uymak,
- Çevreye saygılı ve güvenilir olmak
- Toplumsal cinsiyet eşitliğine duyarlı olmak

D. Politikalar

İstanbul Bilim Üniversitesi, mükemmeliyet merkezi olma vizyonu doğrultusunda ve öğrenci odaklı öğretim anlayışı içerisinde; Tıp Fakültesi, Fen-Edebiyat Fakültesi, Sağlık Bilimleri Fakültesi, Sağlık Bilimleri Enstitüsü, Sosyal Bilimler Enstitüsü ile Florence Nightingale Hastanesi Hemşirelik Yüksekokulu ve Sağlık Hizmetleri Yüksekokulları ile bugün yaklaşık 2513 öğrenciye eğitim vermektedir.

Bu fakülte, enstitü ve yüksekokullarda eğitim- öğretim sürecinin etkin bir şekilde yürütülebilmesi için yeterli sayıda ve nitelikte akademik kadro bulunmaktadır. İstanbul Bilim Üniversitesi'nin web sayfasında bu akademik kadrolar yer almaktadır. Ayrıca Araştırma ve Uygulama Merkezleri bulunan Üniversitemiz, misyon ve vizyonu doğrultusunda eğitim, araştırma ve hizmet alanlarımızda tüm paydaşlarımız tarafından benimsenen kalite yönetimi anlayışı ile etik ilkelere dayalı, sürekli iyileştirmeyi hedefleyen bir anlayış içerisinde olan kalite bir politika izlemektedir.

a) Kalite Politikası

Kalite hedef ve taahhütleri Yönetim Gözden Geçirme Prosedürü doğrultusunda yürütülen faaliyetler ile belirlenir, gözden geçirilir ve yenilenir. Yönetimi Gözde Geçirme Toplantısı sonrasında, Kalite Politikası, Kalite Taahhütleri ve Kalite Hedeflerine yönelik olarak alınan kararlar, birimlere iç yazışma ile duyurulur. Politika taahhüt ve hedeflerinin birim bünyesinde görev alan tüm çalışanlara tebliğ edilmesi Kalite Birim Sorumlusu'nun sorumluluğundadır. T.C. İstanbul Bilim Üniversitesi Kalite Politikası oluşturulmuş ve www.istanbulbilim.edu.tr resmi internet sitesinden iç ve dış paydaşların bilgisine sunulmuştur.

Üniversitenin kalite politikası farklı başlıklar altında belirlenmiştir:

b) Eğitim ve Araştırma Politikası

İstanbul Bilim Üniversitesi olarak sürdürmekte olduğumuz Ön Lisans, Lisans ve Yüksek Lisans eğitim ve öğretim faaliyetlerinde;

- Eğitim ve araştırma süreçlerini paydaşların katılımı ile değerlendirerek sürekli yenilemek, geliştirmek,
- Ulusal ve uluslararası gelişmeleri dikkate alarak evrensel bilim anlayışına göre eğitim- öğretim ve araştırma faaliyetlerini düzenlemek
- Öğretim elemanlarının bilimsel gelişmeleri takip edebilecekleri, uygulayabilecekleri olanakları yaratmak
- Tüm birimlerde öğrenci odaklı eğitim sistemini yaygınlaştırmak
- Öğrencilerimize en uygun eğitim –öğretim ortamını hazırlamak ve eğitim kalitesini yükseltmek,
- Öğrenci ve velileri bilinçlendirerek eğitim-öğretim sürecinden en etkin çıktılara ulaşmak,
- Eğitim-araştırma ve hizmet süreçlerimizi yasal gereklilikler çerçevesinde sürekli iyileştirerek değişim ve gelişimin devamlılığını sağlamak.

c) İnsan Kaynakları Politikası

- Ekip anlayışını benimseyerek kurum bilincini yaşatmak,
- Çalışanların bilgi ve becerilerini artırarak nitelikli iş gücü yaratmak ve özverili birer çalışan olmalarını sağlamak,
- İş sağlığı ve iş güvenliği kapsamında tüm personelin kendilerini güvende hissedeceği bir iş ortamı sağlamak
- Kurumsal ilkeler ışığında güvenli, sağlıklı ve huzurlu bir çalışma ortamı sağlamak,
- Ortak etkinlikler düzenleyerek kurumsal bağlılığı arttırmak ve kurum içi iletişimi güçlendirmek
- Tüm paydaşların memnuniyet, aidiyet ve bağlılık duygusunu geliştirmek

d) Çevre Politikası

- Çevre ve insan sağlığına önem vermek,
- Toplumsal değerlere ve çevreye saygılı bireyler yetiştirerek çevre ve kültür bilincini yerleştirmek
- Kurumsal hizmet ve faaliyetlerin sürdürülebilirliğine olanak sağlayan alanlar yaratmak.
-

e) Kurumsal İletişim Politikası

- Tanıtım günleri çerçevesinde etkinlikler düzenlemek,
- Üniversitenin tanıtımında internetin etkin şekilde kullanılmasını sağlamak,
- Hizmet alanlarımızın farkındalığını sağlamak amaçlı yazılı ve görsel basın ile ilişkileri geliştirmek

E. Stratejik Amaçlar, Hedefler ve Performans Göstergeleri Tablosu

S.A.1 Eğitim – Öğretim Süreçlerini Evrensel Bilim Anlayışına Uygun Olarak Geliştirmek							
HEDEF	PERFORMANS GÖSTERGESİ	2018	2019	2020	2021	2022	2023
H.1. Öğrenci Niteliğini Geliştirmek	<p>P.G.1. Kayıt yaptıran öğrencilerin taban puanlarının yıllara göre değişim trendi</p> <p>P.G.2. Üniversite genelinde 1 yıl boyunca gerçekleştirilen seminer, toplantı, sempozyum, panel vs. sayısı</p> <p>P.G.3. 1 yıl boyunca burs verilen öğrenci sayısı</p>						
H.2. Öğretim Elemanlarının Niteliğini Geliştirmek	P.G.1. Yıl içerisinde öğretim elemanlarına yönelik düzenlenen eğitim sayısı						
H.3. Öğrencilerin Çağdaş Eğitim Alabilmesi İçin Alanında Uzman Eğitimciler İle İşbirliği Yapmak ve Sektörel Bağlantıların Kurmak	<p>P.G.1. Yıl içerisinde öğrencilerin gelişimi için davet edilen konuşmacı sayısı</p> <p>P.G.2. Yıl içerisinde sektörel paydaşların katılımı ile düzenlenen toplantı sayısı</p>						

<p>H.4. Öğrencilerin Sosyal ve Spor Alanlara İlgilerinin Arttırılması ve Geliştirilmesi İçin Öğrenci Kulüplerini Desteklemek</p>	<p>P.G.1. Yıl içerisinde kurulan öğrenci kulüpleri ve etkinlik sayısı</p> <p>P.G.2. Yıl içerisinde gerçekleştirilen sosyal ve spor faaliyetlerinin sayısı</p>						
<p>H.5. Öğrencilerin Sosyal Sorumluluk Projelerinde Yer Almasını Teşvik Etmek</p>	<p>P.G.1. Yıl içerisinde yapılan sosyal sorumluluk projelerinin sayısı</p>						
<p>H.6. Öğrencilere Kariyer Günleri Düzenlemek</p>	<p>P.G.1. Öğrencilerin kişisel ve mesleki gelişimleri için düzenlenen kariyer günleri sayısı</p>						
<p>H.7. Mezun Takip Sistemi Kurmak</p>	<p>P.G.1. Mezun öğrencilerin sektördeki başarılarını tespit etmek amacıyla kayıt altında tutulup izlenmesi</p>						
<p>H.8. Öğrenci Başarı Cari Harcama Oranını Arttırmak</p>	<p>P.G.1. Öğrenci başına cari harcama oranlarının yıl bazlı rakamı</p>						

H.9. Ulusal ve Uluslararası Kuruluşlar Tarafından Programlarımızı Akredite Etmek	P.G.1. Akredite program sayısı						
S.A.2 Bilişim teknolojilerinin etkin kullanılmasını sağlamak ve yaygınlaştırmak							
H.1. Tüm Kampüs ve Binalarda Öğretim Üyesi ve Öğrencilere Ücretsiz İnternet Desteği Sağlamak	P.G.1. Kampüs ve binalarda ücretsiz internet hizmeti						
H.2. Çeşitli Bilim Alanları İle İlgili Veri Tabanları İle Anlaşarak Bilimsel Literatüre Kolay ve Ücretsiz Erişim Sağlamak	P.G.1. Web ortamında bilimsel çalışmaları inceleyebilmek için kolay ve ücretsiz veritabanlarına ulaşım amacıyla düzenlenen toplantı, eğitim vs. sayısı						
S.A.3 Uzaktan Eğitim ve Sürekli Eğitim Merkezlerimizin Etkinliğini Arttırmak							
H.1. Uzaktan Eğitim Merkezimizde Yürütülen Derslerin Sayısını Arttırmak	P.G.1. Yıl bazında uzaktan öğretimle verilen ders sayısı						
H.2. Sürekli Eğitim Merkezimizde Yürütülen Programların Sayısını Arttırmak	P.G.1. Sürekli Eğitim Merkezimizde açılacak yeni program sayıları						

S.A.4 Uluslararasılaşmayı Desteklemek

H.1. Uluslararası Protokollerle Öğrenci Değişim Sayısını Arttırmak	P.G.1. Erasmus, Mevlana Programları ile giden ve gelen öğrenci sayısı						
H.2. Uluslararası Protokollerle Öğretim Elemanı Değişim Sayısını Arttırmak	P.G.1. Erasmus, Mevlana Programları ile giden ve gelen öğretim elemanı sayısı						
H.3. Uluslararası Üniversitelerle Yükseköğretim Alanında İşbirliğini Arttırmak	P.G.1. Uluslararası kurum ve kuruluşlarla yürütülen ortak yükseköğretim programı, sertifika programı vb. sayısı						
H.4. Uluslararası Kongre ve Sempozyumlara Katılım Sayısını Arttırmak	P.G.1 Yurtdışında düzenlenen uluslararası kongrelerde sunulan sözlü ve poster bildiri sayısı						
H.5. Uluslararası Ödül Sayısını Arttırmak	P.G.1. Üniversitemizin aldığı uluslararası ödül sayısı						
H.6. Yabancı Öğrenciler ve Öğretim Elemanları Tarafından Tercih Edilme Düzeyini Arttırmak.	P.G.1. (Yabancı uyruklu lisans öğrenci sayısı/Toplam lisans öğrenci sayısı) x 100 P.G.2. (Yabancı uyruklu lisansüstü öğrenci sayısı/Toplam lisansüstü öğrenci sayısı) x 100 P.G.3.						

	(Yabancı uyruklu öğretim elemanı sayısı/Toplam öğretim elemanı sayısı) x 100						
S.A.5 Bölgesel, Ulusal ve Uluslararası Öncelikleri Dikkate Alarak Bilimsel Çalışmalar Yapmak ve Desteklemek							
H.1. Öğretim Üyesi Başına Düşen Nitelikli Yayın Sayısını Arttırmak	<p>P.G.1. Uluslararası hakemli dergilerde yayınlanan toplam yayın sayısı</p> <p>P.G.2. Uluslararası dergilerde yayınlanan toplam makale sayısı</p> <p>P.G.3. SCI, SCI Expanded, AHCI tarafından taranan uluslararası makale sayısı</p> <p>P.G.4. SCI, SCI Expanded, AHCI dışındaki indekslerde taranan uluslararası makale sayısı</p> <p>P.G.5. Toplam atıf sayısı</p> <p>P.G.6. Öğretim üyelerinin h-indeksi</p> <p>P.G.7. Scopus'ta yayınlanan toplam yayın sayısı</p> <p>P.G.8. Scopus h-indeksi</p> <p>P.G.9. Scopus'ta toplam atıf sayısı</p> <p>P.G.10.</p>						

	<p>Üniversite kitap yayını</p> <p>P.G.11. Ulusal dergilerde yayımlanan toplam makale sayısı</p> <p>P.G.12. Uluslararası bildiri sayısı</p> <p>P.G.13. Ulusal bildiri sayısı</p> <p>P.G.14. Uluslararası/ulusal hakemlik sayısı</p> <p>P.G.15. Kitap yazarlığı sayısı</p> <p>P.G.16. Kitap bölümü yazarlığı sayısı</p>						
<p>H.2. Araştırma ve Geliştirme Çalışmalarının Oluşturulmasında ve Yürütülmesinde Paydaşlarla (Endüstri, Kamu Kurum ve Kuruluşlar, Sivil Toplum Kuruluşları vb.) Kurulan Yapısal İlişkilerin Etkinliğini Artırmak</p>	<p>P.G.1. Kamu kuruluşları ile yapılan AR-GE çalışması sayısı</p> <p>P.G.2. Kurum içi yapılan AR-GE çalışması sayısı</p> <p>P.G.3. Uluslararası kuruluşlar ile yapılan AR-GE çalışması sayısı</p>						

S.A.6 Ulusal ve Uluslararası Ölçekte Hizmet Üretmek ve Destek Sağlamak

H.1. Üniversitemizde veya Üniversitemizin Desteği İle Düzenlenen Bilimsel Toplantılar, Konferans, Seminer, Panel vb. Faaliyetleri Arttırmak	P.G.1. Multidisipliner Çarşamba toplantıları sayısı P.G.2. Hemşirelik bakımı/uygulamalarındaki yenilikler toplantıları sayısı P.G.3. Cuma kardiyoloji seminerleri sayısı P.G.4. Cuma iç hastalıkları toplantıları sayısı P.G.5. Kongre ve sempozyum sayısı P.G.6. Konferans, seminer, panel vb faaliyetlerin sayısı						
H.2. İstanbul Bilim Üniversitesi Florence Nightingale Tıp Dergisinin Etkinliğini Arttırmak	P.G.1. İstanbul Bilim Üniversitesi Florence Nightingale Tıp Dergisine başvuran nitelikli yayın sayısı						
H.3. İstanbul Bilim Üniversitesi Florence Nightingale Transplantasyon Dergisinin	P.G.1. İstanbul Bilim Üniversitesi Florence Nightingale Transplantasyon Dergisine başvuran nitelikli yayın sayısı						

Etkinliğini Arttırmak							
H.4. Tıp ve Transplantasyon Alanındaki Dergilere İlave Olarak Sağlık Yönetimi Alanında Bilimsel Bir Dergiye Yayınlamak	P.G.1. 1 yıl içinde Sağlık Yönetimi dergisinin faaliyete başlaması						
H.5. İstanbul Bilim Üniversitesi Florence Nightingale Tıp Dergisi ve/veya İstanbul Bilim Üniversitesi Florence Nightingale Transplantasyon Dergisi'nin SCI Kapsamında Yer Alması	P.G.1. 2 yıl içinde İstanbul Bilim Üniversitesi Florence Nightingale Tıp Dergisi ve/veya İstanbul Bilim Üniversitesi Florence Nightingale Transplantasyon Dergisi'nin SCI kapsamında yer alması için faaliyete başlanması						
S.A.7 Paydaş Memnuniyetini Esas Alan Bir İşbirliği ve Yenilikçilik Kültürü Oluşturmak							
H.1. Üniversitemiz Süreçlerine Öğrenci Katılım Oranını Arttırmak	P.G.1. Öğrenci temsilcileri ile yapılan toplantı sayısı						
H.2. Üniversitemiz Çalışanlarının Gelişimini	P.G.1. Akademik personele verilen hizmet içi eğitim sayısı						

Desteklemek	<p>P.G.2. İdari personele verilen hizmet içi eğitim sayısı</p> <p>P.G.3. Üniversitemiz personeline iş sağlığı ve güvenliği ile acil durumlarda yapılacaklara ilişkin verilecek eğitim ve sertifika programları sayısı</p>						
<p>H3. Paydaş Memnuniyetini Sürekli İzlemek ve İyileştirmek</p>	<p>P.G.1. Dış paydaş memnuniyet oranı</p> <p>P.G.2. Akademik personel memnuniyet oranı</p> <p>P.G.3. İdari personel memnuniyet oranı</p> <p>P.G.4. Öğrenci memnuniyet oranı</p>						

Not: Tabloda yer alan; S.A: Stratejik Amaç, H: Hedef, P.G: Performans Göstergesi'ni ifade etmektedir.

S.A.1 - Eğitim – Öğretim Süreçlerini Evrensel Bilim Anlayışına Uygun Olarak Geliştirmek.

Bu Strateji doğrultusunda belirlenen Hedefler ve Faaliyetler şunlardır;

Hedef 1 - Öğrenci niteliğini geliştirmek

Faaliyet:

- Kayıt yaptıran öğrencilerin taban puanlarının yıllara göre izlenmesi
- Tıp fakültesine kayıt yaptıran öğrencilerin taban puanının izlenmesi
- Psikoloji bölümüne kayıt yaptıran öğrencilerin taban puanının izlenmesi
- Moleküler Biyoloji ve Genetik bölümüne kayıt yaptıran öğrencilerin taban puanının izlenmesi
- Hemşirelik programına kayıt yaptıran öğrencilerin taban puanının izlenmesi
- Ebelik bölümüne kayıt yaptıran öğrencilerin taban puanının izlenmesi
- Fizyoterapi ve Rehabilitasyon bölümüne kayıt yaptıran öğrencilerin taban puanının izlenmesi
- Sağlık Yönetimi bölümüne kayıt yaptıran öğrencilerin taban puanının izlenmesi
- Beslenme ve Diyetetik bölümüne kayıt yaptıran öğrencilerin taban puanının izlenmesi
- Ameliyathane Hizmetleri örgün öğretim programı kayıt yaptıran öğrencilerin taban puanının izlenmesi
- Anestezi örgün öğretim programı kayıt yaptıran öğrencilerin taban puanının izlenmesi
- Diyaliz örgün öğretim programı kayıt yaptıran öğrencilerin taban puanının izlenmesi
- Fizyoterapi örgün öğretim programı kayıt yaptıran öğrencilerin taban puanının izlenmesi
- İlk ve Acil Yardım örgün öğretim programı kayıt yaptıran öğrencilerin taban puanının izlenmesi
- Tıbbi Dokümantasyon ve Sekreterlik örgün öğretim programı kayıt yaptıran öğrencilerin taban puanının izlenmesi

- Tıbbi Görüntüleme Teknikleri örgün öğretim programı kayıt yaptıran öğrencilerin taban puanının izlenmesi
- Tıbbi Laboratuvar Teknikleri örgün öğretim programı kayıt yaptıran öğrencilerin taban puanının izlenmesi
- Ameliyathane Hizmetleri ikinci öğretim programı kayıt yaptıran öğrencilerin taban puanının izlenmesi
- Anestezi ikinci öğretim programı kayıt yaptıran öğrencilerin taban puanının izlenmesi
- Diyaliz ikinci öğretim programı kayıt yaptıran öğrencilerin taban puanının izlenmesi
- Fizyoterapi ikinci öğretim programı kayıt yaptıran öğrencilerin taban puanının izlenmesi
- İlk ve Acil Yardım ikinci öğretim programı kayıt yaptıran öğrencilerin taban puanının izlenmesi
- Tıbbi Görüntüleme Teknikleri ikinci öğretim programı kayıt yaptıran öğrencilerin taban puanının izlenmesi
- Tıbbi Laboratuvar Teknikleri ikinci öğretim programı kayıt yaptıran öğrencilerin taban puanının izlenmesi
- Üniversite genelinde 1 yıl boyunca gerçekleştirilen seminer, toplantı, sempozyum, panel vs. sayısını arttırmak
- 1 yıl boyunca burs verilen öğrenci sayısını arttırmak

Hedef 2 – Öğretim elemanlarının niteliğini geliştirmek

Faaliyet:

- Yıl içerisinde öğretim elemanlarına yönelik düzenlenen eğitim sayısını arttırmak

Hedef 3 - Öğrencilerin çağdaş eğitim alabilmesi için alanında uzman eğitimciler ile işbirliği yapmak ve sektörel bağlantıların kurmak

Faaliyet:

- Yıl içerisinde öğrencilerin gelişimi için davet edilen konuşmacı sayısını arttırmak

- Yıl içerisinde sektörel paydaşların katılımı ile düzenlenen toplantı sayısını arttırmak

Hedef 4 - Öğrencilerin sosyal ve spor alanlara ilgilerinin arttırılması ve geliştirilmesi için öğrenci kulüplerini desteklemek

Faaliyet:

- Yıl içerisinde kurulan öğrenci kulüpleri sayısını ve etkinliklerini arttırmak
- Yıl içerisinde gerçekleştirilen sosyal ve spor faaliyetlerinin sayısını arttırmak

Hedef 5 - Öğrencilerin sosyal sorumluluk projelerinde yer almasını teşvik etmek

Faaliyet:

- Yıl içerisinde yapılan sosyal sorumluluk projelerinin sayısını arttırmak

Hedef 6 - Öğrencilere yönelik staj fuarları ve kariyer günleri düzenlemek

Faaliyet:

- Öğrencilere yönelik staj fuarlarının sayısını arttırmak
- Öğrencilerin kişisel ve mesleki gelişimleri için düzenlenen kariyer günleri sayısını arttırmak

Hedef 7 - Mezun Takip Sistemi kurmak

Faaliyet:

- Mezun Takip Sistemi sayesinde, mezun öğrencilerin sektördeki başarılarını tespit etmek amacıyla kayıt altında tutmak

Hedef 8 - Öğrenci başı cari harcama oranını arttırmak

Faaliyet:

- Öğrenci başına cari harcama oranlarının yıl bazlı rakamı izlemek

Hedef 9 - Ulusal ve uluslararası kuruluşlar tarafından programlarımızı akredite etmek

Faaliyet:

- Akredite program sayısını arttırmak

S.A.2 - Bilişim Teknolojilerinin Etkin Kullanılmasını Sağlamak Ve Yaygınlaştırmak.

Bu Strateji doğrultusunda belirlenen Hedefler ve Faaliyetler şunlardır;

Hedef 1 - Tüm kampüs ve binalarda öğretim üyesi ve öğrencilere ücretsiz internet desteği sağlamak

Faaliyet:

- Kampüs ve binalarda ücretsiz internet hizmeti sağlamak

Hedef 2 - Çeşitli bilim alanları ile ilgili veri tabanları ile anlaşarak bilimsel literatüre kolay ve ücretsiz erişim sağlamak

Faaliyet:

- Web ortamında bilimsel çalışmaları inceleyebilmek için kolay ve ücretsiz veritabanlarına ulaşım amacıyla düzenlenen toplantı, eğitim vs. sayısını arttırmak

S.A.3 - Uzaktan Eğitim ve Sürekli Eğitim Merkezlerimizin Etkinliğini Arttırmak.

Bu Strateji doğrultusunda belirlenen Hedefler ve Faaliyetler şunlardır;

Hedef 1 - Uzaktan Eğitim Merkezimizde yürütülen derslerin sayısını arttırmak

Faaliyet:

- Yıl bazında uzaktan öğretimle verilen ders sayısını arttırmak.

Hedef 2 - Sürekli Eğitim Merkezimizde yürütülen programların sayısını arttırmak

Faaliyet:

- Program sayısını izlemek ve arttırmak.

S.A.4 - Uluslararasılaşmayı Desteklemek.

Bu Strateji doğrultusunda belirlenen Hedefler ve Faaliyetler şunlardır;

Hedef 1 - Uluslararası protokollerle öğrenci değişim sayısını arttırmak

Faaliyet:

- Erasmus, Mevlana programları ile giden ve gelen öğrenci sayısını arttırmak.
- Değişim programlarının tanıtımı amacıyla öğrencilere yönelik bilgilendirme toplantıları yapmak.
- Değişim programlarından yararlananların geri bildirimlerini almak ve değerlendirmek.

Hedef 2 - Uluslararası protokollerle öğretim elemanı değişim sayısını arttırmak

Faaliyet:

- Erasmus, Mevlana programları ile giden ve gelen öğretim elemanı sayısını arttırmak.
- Değişim programlarının tanıtımı amacıyla öğretim elemanlarına yönelik bilgilendirme toplantıları yapmak.
- Değişim programlarından yararlananların geri bildirimlerini almak ve değerlendirmek.

Hedef 3 - Uluslararası üniversitelerle yükseköğretim alanında işbirliğini arttırmak

Faaliyet:

- Uluslararası kurum ve kuruluşlarla yürütülen ortak yükseköğretim programı, sertifika programı vb. sayısını arttırmak.

Hedef 4 - Uluslararası kongre ve sempozyumlara katılım sayısını arttırmak

Faaliyet:

- Yurtdışında düzenlenen uluslararası kongrelerde sunulan sözlü ve poster bildiri sayısını arttırmak.
- Uluslararası ve ulusal çalıştaylara katılmak.

- Uluslararası hakemli-hakemsiz, indeksli-indeksiz dergilerdeki yayın sayısını artırmak.
- Uluslararası bilimsel etkinlikleri izlemek ve bölüm öğretim elemanlarının katılımını sağlamak.

Hedef 5 - Uluslararası ödül sayısını artırmak

Faaliyet:

- Bireysel ödül için başvuru yapmak.
- Ödül kazanan akademik personelin tanınması yönünde uygulamalar yapmak.

Hedef 6 - Yabancı öğrenciler ve öğretim elemanları tarafından tercih edilme düzeyini artırmak

Faaliyet:

- Yabancı uyruklu lisans öğrenci sayısını arttırmak.
- Yabancı uyruklu lisansüstü öğrenci sayısını arttırmak
- Yabancı uyruklu öğretim elemanı sayısını arttırmak

S.A.5 - Bölgesel, Ulusal ve Uluslararası Öncelikleri Dikkate Alarak Bilimsel Çalışmalar Yapmak ve Desteklemek.

Bu Strateji doğrultusunda belirlenen Hedefler ve Faaliyetler şunlardır;

Hedef 1 - Öğretim üyesi başına düşen nitelikli yayın sayısını arttırmak

Faaliyet:

- Uluslararası hakemli dergilerde yayınlanan toplam yayın sayısını arttırmak
- Uluslararası dergilerde yayınlanan toplam makale sayısını arttırmak
- SCI, SCI Expanded, AHCI tarafından taranan uluslararası makale sayısını arttırmak
- SCI, SCI Expanded, AHCI dışındaki indekslerde taranan uluslararası makale sayısını arttırmak
- Toplam atıf sayısını arttırmak
- Öğretim üyelerinin h-indeksini arttırmak
- Scopus'ta yayınlanan toplam yayın sayısını arttırmak
- Scopus h-indeksini arttırmak

- Scopus'ta toplam atıf sayısını arttırmak
- Üniversite kitap yayını sayısını arttırmak
- Ulusal dergilerde yayınlanan toplam makale sayısını arttırmak
- Uluslararası bildiri sayısını arttırmak
- Ulusal bildiri sayısını arttırmak
- Uluslararası hakemlik sayısını arttırmak
- Ulusal hakemlik sayısını arttırmak
- Kitap yazarlığı sayısını arttırmak
- Kitap bölümü yazarlığı sayısını arttırmak

Hedef 2 - Araştırma ve geliştirme çalışmalarının oluşturulmasında ve yürütülmesinde paydaşlarla (endüstri, kamu kurum ve kuruluşlar, sivil toplum kuruluşları vb.) kurulan yapısal ilişkilerin etkinliğini arttırmak

Faaliyet:

- Kamu kuruluşları (TÜBİTAK, vs) ile yapılan AR-GE çalışması sayısını arttırmak.
- Kurum içi (İBAPKO) yapılan AR-GE çalışması sayısını arttırmak.
- Uluslararası kuruluşlar ile yapılan AR-GE çalışması sayısını arttırmak.

S.A.6 - Ulusal ve Uluslararası Ölçekte Hizmet Üretmek ve Destek Sağlamak.

Bu Strateji doğrultusunda belirlenen Hedefler ve Faaliyetler şunlardır;

Hedef 1 - Üniversitemizde veya üniversitemizin desteği ile düzenlenen konferans, seminer, panel vb faaliyetleri arttırmak

Faaliyet:

- Multidisipliner Çarşamba toplantıları sayısını arttırmak
- Hemşirelik bakımı/uygulamalarındaki yenilikler toplantıları sayısını arttırmak
- Cuma kardiyoloji seminerleri sayısını arttırmak
- Cuma iç hastalıkları toplantıları sayısını arttırmak
- Kongre ve sempozyum sayısını arttırmak
- Konferans, seminer, panel vb faaliyetlerin sayısını arttırmak.

Hedef 2 - İstanbul Bilim Üniversitesi Florence Nightingale Tıp Dergisinin etkinliğini arttırmak

Faaliyet:

- İstanbul Bilim Üniversitesi Florence Nightingale Tıp Dergisine başvuran nitelikli yayın sayısını arttırmak.

Hedef 3 - İstanbul Bilim Üniversitesi Florence Nightingale Transplantasyon Dergisinin etkinliğini arttırmak

Faaliyet:

- İstanbul Bilim Üniversitesi Florence Nightingale Transplantasyon Dergisine başvuran nitelikli yayın sayısını arttırmak.

Hedef 4 - Tıp ve Transplantasyon alanındaki dergilere ilave olarak Sağlık Yönetimi alanında bilimsel bir dergiyi yayınlamak

Faaliyet:

- 1 yıl içinde Sağlık Yönetimi dergisinin faaliyetine başlamak.

Hedef 5 - İstanbul Bilim Üniversitesi Florence Nightingale Tıp Dergisi ve/veya İstanbul Bilim Üniversitesi Florence Nightingale Transplantasyon Dergisi'nin SCI Kapsamında Yer Alması

Faaliyet:

- 2 yıl içinde İstanbul Bilim Üniversitesi Florence Nightingale Tıp Dergisi ve/veya İstanbul Bilim Üniversitesi Florence Nightingale Transplantasyon Dergisi'nin SCI kapsamında yer alması için faaliyete başlanması

S.A.7 - Paydaş Memnuniyetini Esas Alan Bir İşbirliği ve Yenilikçilik Kültürü Oluşturmak.

Bu Strateji doğrultusunda belirlenen Hedefler ve Faaliyetler şunlardır;

Hedef 1 - Üniversitemiz süreçlerine öğrenci katılım oranını arttırmak

Faaliyet:

- Üniversite temsilcisinin birim yönetimince yapılan toplantılara katılımını teşvik etmek.

- Öğrenci temsilcileri ile yapılan toplantı sayısını arttırmak.

Hedef 2 - Üniversitemiz çalışanlarının gelişimini desteklemek

Faaliyet:

- Akademik personele verilen hizmet içi eğitim sayısını arttırmak.
- İdari personele verilen hizmet içi eğitim sayısını arttırmak
- Üniversitemiz personeline iş sağlığı ve güvenliği ile acil durumlarda yapılacakların eğitiminin verilmesi ve sertifika programlarına katılım sağlamak.

Hedef 3 - Paydaş memnuniyetini sürekli izlemek ve iyileştirmek

Faaliyet:

- Dış paydaş memnuniyet oranını izlemek ve iyileştirmek.
- Akademik Personel memnuniyet oranını izlemek ve iyileştirmek.
- İdari Personel memnuniyet oranını izlemek ve iyileştirmek.
- Öğrenci memnuniyet oranını izlemek ve iyileştirmek.