

**T.C. DEMİROĞLU BİLİM ÜNİVERSİTESİ**

**2024-2029**

**STRATEJİK PLANI**

# İÇİNDEKİLER

|   |           |
|---|-----------|
| <b>ÖNSÖZ</b> .....  | <b>4</b>  |
| <b>1. GİRİŞ</b> .....   | <b>6</b>  |
| A. Amaç ve Kapsam.....  | 6         |
| B. Stratejik Planlamanın Önemi.....                                 | 6         |
| <b>2. STRATEJİK PLANLAMA</b> .....                                  | <b>6</b>  |
| A. Yol Haritası ve Hazırlık Programı.....                           | 6         |
| B. Stratejik Planlama Ekibi .....                                   | 7         |
| C. Yasal Yükümlülükler.....   | 7         |
| <b>3. DURUM ANALİZİ</b> .....                                       | <b>8</b>  |
| A. Paydaş Analizi.....  | 8         |
| B. Kalite Güvencesi İç Çevre Analizi .....                          | 10        |
| <b>1. Fiziki Durum</b> .....  | <b>10</b> |
| 1.1. Kuruma Ait Fiziki Alanlar.....                                 | 10        |
| 1.2. Eğitim-Öğretim Hizmeti Sunan Birimler .....                    | 10        |
| 1.3. Araştırma Faaliyetlerinin Yürütüldüğü Birimler.....            | 12        |
| <b>2. Organizasyon Yapısı</b> .....                                 | <b>13</b> |
| 2.1. İnsan Kaynakları ve Öğrenci Sayısı .....                       | 14        |
| 2.1.1. Öğretim Birimlerine Göre Öğrenci Sayıları .....              | 14        |
| 2.1.2. Öğretim Birimlerine Göre Öğretim Elemanları .....            | 15        |
| 2.1.3. İdari Personel.....  | 15        |
| <b>3. Özdeğerlendirme</b> .....                                     | <b>16</b> |
| 3.1. Demiroğlu Bilim Üniversitesi Genel Bilgileri .....             | 16        |
| 3.2. Demiroğlu Bilim Üniversitesi İstatistik Bilgileri .....        | 16        |
| 3.3. Demiroğlu Bilim Üniversitesi Güçlü Yönleri .....               | 18        |
| a. Demiroğlu Bilim Üniversitesi'nin Geliştirmeye Açık Yönleri ..... | 20        |
| C. Kalite Güvencesi Dış Çevre Analizi.....                          | 21        |
| a) Politik Faktörler .....  | 22        |
| b) Ekonomik Faktörler .....   | 22        |
| c) Sosyo-Kültürel Faktörler.....                                    | 23        |
| d) Teknolojik Faktörler .....                                       | 23        |

|   |           |
|---|-----------|
| e) Fırsatlar .....  | 23        |
| f) Tehditler.....   | 24        |
| <b>4. GELECEĞE BAKIŞ .....</b>  | <b>24</b> |
| A. Misyonumuz.....  | 24        |
| B. Vizyonumuz.....  | 24        |
| C. Temel Değerlerimiz .....   | 25        |
| D. Politikalar .....  | 25        |
| a) Kalite Politikası.....   | 25        |
| b) Eğitim ve Araştırma Politikası.....                                  | 26        |
| c) İnsan Kaynakları Politikası .....                                    | 26        |
| d) Çevre Politikası .....   | 26        |
| e) Kurumsal İletişim Politikası.....                                    | 27        |
| E. Farklılaşma Stratejisi.....  | 27        |
| F. Stratejik Amaçlar, Hedefler ve Performans Göstergeleri Tablosu ..... | 29        |

# T.C. DEMİROĞLU BİLİM ÜNİVERSİTESİ

## ÖNSÖZ

Ülkemiz tıp, teknoloji ve sağlık alanında dünyadaki gelişmeleri yakından takip ederek sağlık hizmetlerinin etkinliği ve sağlık insan gücü açısından dünyanın gelişmiş ülkeleri ile rekabet edebilir hale gelmiştir. Ülkemiz bu önemli başarıda gücünü, köklü akademik kurumlarımız; bilgili, donanımlı ve deneyimli akademisyenlerimiz ile kamu ve özel sektörümüzün yönetim ve işletme becerisinden almaktadır. Buna verilecek en güzel örneklerin başında 33 yılı aşan bir hastanecilik deneyimi ile Türk tıbbına ve hastalara uluslararası kalite ve standartlarda hizmet sunan Grup Florence Nightingale Hastaneleri ve bu büyük birikimin desteği ile 2006 yılında ülkemizin ilk sağlık üniversitesi olarak kurulan Demiroğlu Bilim Üniversitesi gelmektedir.

T.C. Yükseköğretim Kurulu Başkanlığı'nın 09.11.2017 tarih ve 2017.10.387 sayılı Genel Kurul Kararı ile İstanbul Florence Nigtingale Hastanesi Demiroğlu Bilim Üniversitesi ile afiliye olmuştur. Bu afiliasyonlar Tıp ve Sağlık Eğitiminde kaliteyi yükseltmiş ve Üniversitemizi kişiye özel, bireysel tıp eğitimiyle, alanında lider kurumlardan biri haline getirmiştir.

Üç Fakülte, Bir Yüksekokul, bir Sağlık Hizmetleri Meslek Yüksekokulu, İki Enstitü, Yedi Araştırma ve Uygulama Merkezi ile Eğitim Öğretim çalışmalarına devam eden Üniversitemizde stratejik planlama çalışmaları başta Üniversite Senatosu, Kalite Güvence Kurulu, Akademik ve İdari Personeller, Öğrenciler, İç ve Dış Paydaşların katkılarıyla yoğun mesai harcanarak ve titiz bir çalışma ile gerçekleşmiştir. 2024 – 2029 yıllarını kapsayan bu doküman ile Üniversitemizin misyonu, vizyonu, güçlü ve gelişmeye açık yönleri, gelecekte ortaya çıkabilecek fırsat ve tehditler değerlendirilerek Üniversitemizin stratejik amaçları, hedefleri ve bu amaçlara ulaşmak için yapılması öngörülen faaliyetler ile kurumun bu amaçları gerçekleştirmek üzere oluşturduğu organizasyon yapısı açıklanmakta, ayrıca stratejiler belirlenirken iç ve dış paydaşların sürece nasıl dahil edileceği ile öz değerlendirme yönteminin esasları açıklanmıştır.

Katılımcı bir anlayıřla oluřturulan Demirođlu Bilim Üniversitesi 2024 – 2029 Stratejik Planının hazırlanması sürecinde emek veren tüm akademik ve idari tüm personelimiz ve paydařlarımıza teřekkür eder, Stratejik planın bilimin ıřıđında rasyonel düşünce, liyakat ve hizmet esasları dođrultusunda Üniversitemize ve Ülkemize sađlıklı günler getirmesini diliyorum.

Prof. Dr. Çavlan ÇİFTÇİ

Rektör

## **1. GİRİŞ**

### **A. Amaç ve Kapsam**

Bu dokümanın amacı, Demirođlu Bilim Üniversitesi'nin 2024-2029 yıllarını kapsayacak şekilde amaçlarının, hedeflerinin, bu amaçlara ulaşmak için yapılması gereken faaliyetlerinin ve organizasyonel yapısının açıklanması ve sürekli iyileştirme için yönetim sistemi, eğitim öğretim, araştırma geliştirme, toplumsal katkı, uluslararasılaşma alanlarında izlenmesi gereken göstergelerin belirlenmesi amacıyla kurumun tüm paydaşlarını optimal noktada buluşturup standardizasyon sağlanması için bir rehber oluşturmaktır. Bu dokümandaki bilgiler, amaç ve hedefler, Rektörlük, fakülteler, enstitüler, yüksekokullar, araştırma merkezleri ve diğer idari birimleri de kapsamaktadır. Konulan amaç ve hedeflerin ulaşılabilirliği ve elde edilen sonuçların belirli periyodlarla gözden geçirilmesi planlanmaktadır. Bilimsel ve demokratik bir ortamda çalışanlardan ve öğrencilerden gelen geri dönüşler sayesinde sürekli gelişen bir kurum olunması hedeflenmektedir.

### **B. Stratejik Planlamanın Önemi**

Stratejik planlama; bir yükseköğretim kurumunun, orta ve uzun vadeli amaç ve hedeflerine ulaşabilmesi için zayıf ve kuvvetli yönlerini, önündeki fırsat ve tehditleri belirlemesi, bunların ışığında kalitesini geliştirecek olan stratejilerini oluşturması, bu stratejileri ölçülebilir hedeflere dönüştürmesi ve performans göstergelerini belirleyerek onları sürekli izlemesi sürecidir. Stratejik yönetim ve Stratejik planlama, yasal bir zorunluluk olmaktan çok çağdaş yönetim tarzının stratejik öncelikleri belirgin hale getirmenin ve bu öncelikleri uygulamanın en önemli araçlarından birisi olmuştur. Gelişmiş ülkelerde uzun yıllardır etkin bir şekilde uygulanmakta olan stratejik planlar, üniversitelerimizde de kaynakların etkin, ekonomik ve verimli kullanımı için önemli hâle gelmiştir. Bu hükümler çerçevesinde katılımcı bir anlayışla Üniversitemizin 2024-2029 yıllarını kapsayan stratejik planı hazırlanmıştır.

## **2. STRATEJİK PLANLAMA**

### **A. Yol Haritası ve Hazırlık Programı**

- Stratejik Planın hazırlanmasında görev alacak ekiplerin oluşturulması,
- Paydaş (öğrenciler, çalışanlar, kurum ve kuruluşlar) görüşlerinin alınması ve gelen görüşlere göre içerik analizinin yapılması,
- Misyon, Vizyon, Temel Değerler, Politikalar ve performans göstergelerinin belirlenmesi ve Senato onayına sunulması,

- Kurum İçi ve Kurum Dışı Analizinin yapılması (zayıf ve kuvvetli yönlerinin, fırsat ve tehditlerinin belirlenmesi),
- Üniversitenin mevcut durumunun değerlendirilmesi ve Üniversite Durum Analizi Raporunun hazırlanması ve ilan edilmesi,
- Stratejik Yönetim Bilgi Sistemi'nin yeni plana göre güncellenmesi,
- Stratejik Planın değerlendirilmek üzere Senato'ya gönderilmesi.

## **B. Stratejik Planlama Ekibi**

Demirođlu Bilim Üniversitesi Senatosu tarafından Demirođlu Bilim Üniversitesi Kalite Komisyonu oluşturulmuştur. Stratejik Planlama süreci, Kalite Komisyonu tarafından gerçekleştirilmiştir ve senato'ya arz edilmiştir.

## **C. Yasal Yükümlülükler**

Üniversitemizin görevleri 2547 sayılı Yüksek Öğretim Kanunu'na göre şu şekilde belirlenmiştir:

- Atatürk ilke ve inkılapları doğrultusunda, çağdaş uygarlık kıstasları göz önünde bulundurularak, toplumsal ihtiyaçlara cevap verecek şekilde, bilimsel ve teknolojik gündemi takip eden eğitim-öğretim, bilimsel araştırma ve yayım yapmak,
- Ülkemizin tarihsel, kültürel, jeopolitik, ekonomik ve sosyo-ekonomik durumunu göz önünde bulundurarak sanayi, tarım ve endüstride gelişimi sağlayacak çalışmalarda bulunmak,
- Türk toplumunun yaşam kalitesini, kültürel bilgi seviyesini arttıracak çalışmalarda bulunmak,
- Eğitim ve öğretim alanındaki tüm çalışma ve gelişmeleri örgün, ikinci öğretim, sürekli ve uzaktan eğitim fakülteleri ile desteklemek ve yaymak,
- Kendi öz kaynaklarını, iktisadi ve mali politikalarını uygulayarak milli eğitim ve kalkınmayı sağlamak için iyi yetişmiş insan gücü üretmektir.

### **3. DURUM ANALİZİ**

#### **1. Paydaş Analizi**

Paydaş Analizi, Katılımcı Stratejik Planlamanın temel unsurlarından biridir. Kurumların hedef kitlesini ve tüm faaliyetlerini olumlu ya da olumsuz yönde etkileme gücü olan tüm faktörlerin belirlenmesini, tasnif edilmesini ve önceliklendirilmesine dayanan bir süreçtir. Kurumların durum analizine temel teşkil etmesi açısından önemlidir. Paydaşlar, kurumun hizmetleri ile ilgisi olan, kurumun faaliyetlerinden doğrudan veya dolaylı olarak, olumlu ya da olumsuz etkilenen veya kurumu etkileyen kişiler, gruplar, kurumlardır. Paydaş analizi ile; paydaşların ilgi ve katkısının sağlanması, paydaşların görüş ve beklentilerinin tespiti, paydaşlar arası ilişki ve olası çıkar çatışmalarının belirlenmesi, paydaşların kurum hakkında görüşlerinin alınarak kurumun zayıf ve güçlü yönleri hakkında fikir edinilmesi, paydaşların hangi konu ve aşamalarda katkı sağlayacağını belirlenmesi, paydaşların katkı ve katılımı ile stratejik planın bu kesimlerce sahiplenilmesi ve uygulanma olasılığının artırılması amaçlanmaktadır.

Demirođlu Bilim Üniversitesi, Stratejik Planlama çalışmalarında, çağdaş ve modern eğitim teknolojileri ile eğitim kalitesini artırabilmek amacıyla, tüm paydaşlarının desteğini hedeflemiştir.

Tüm paydaşlar üç başlığa ayrılmıştır;

- Hizmet Alan Paydaşlar; Üniversitenin sunduđu Eğitim-Öğretim, Araştırma-Geliştirme ve Uygulama-Toplumsal Hizmet alanlarındaki temel faaliyetlerden faydalananlardır.
- Hizmet Sunan Paydaşlar; Üniversitenin sağladığı temel faaliyetlerin yürütülmesi için gerekli işgücü, teçhizat, bina vb. desteklerini sağlayan paydaşlardır.
- Temel Paydaş: Üniversitenin ana hizmetini sunabilmesinde organik bağ ile ilişki kurduđu paydaşlardır.

Yukarıda belirlenen paydaş grupları içerisinde öncelik sırası gözetilerek oluşturulan Stratejik Paydaşlar, stratejilerin gerçekleştirilmesinde öncelikli ilişkiye sahip olan Hizmet Alan ve Hizmet Sunan paydaşlardır. Paydaş Analizi çalışması Stratejik Plan Hazırlama ve İzleme Komisyonu ile Kalite Güvencesi Kurulu tarafından yapılarak paydaş sıralaması belirlenmiştir.



| <b>Paydaş</b>   | <b>Paydaş Durumu<br/>(İç/ Dış Paydaş)</b> | <b>Neden Paydaş</b>                        |
|---|---|--|
| Akademik ve İdari Personelimiz                                | İç paydaş                                 | Hizmet Sunan<br>(Stratejik Paydaş)         |
| Öğrencilerimiz  | İç paydaş                                 | Hizmet Alan<br>(Stratejik Paydaş)          |
| Özel Sektör Kuruluşları                                       | Dış paydaş                                | Hizmet Alan ve Sunan<br>(Stratejik Paydaş) |
| Sivil Toplum Kuruluşları                                      | Dış paydaş                                | Hizmet Alan<br>(Stratejik Paydaş)          |
| Mezunlarımız  | Dış paydaş                                | Hizmet Alan<br>(Stratejik Paydaş)          |
| Cumhurbaşkanlığı, Valilik, Kamu Kurumları ve Yerel Yönetimler | Dış paydaş                                | Temel paydaş                               |
| Yükseköğretim Kurulu  | Dış paydaş                                | Temel paydaş                               |
| Üniversitelerarası Kurul                                      | Dış paydaş                                | Temel paydaş                               |
| Ulusal ve Uluslararası Üniversiteler                          | Dış paydaş                                | Temel paydaş                               |
| Üyesi Bulduğumuz Yurtiçi ve Yurtdışı Kuruluşlar               | Dış paydaş                                | Temel paydaş                               |
| Ulusal ve Uluslararası Eğitim ve Araştırma Kuruluşları        | Dış paydaş                                | Temel paydaş                               |
| Belediyelerin Psikolojik Danışmanlık ve Eğitim Merkezleri     | Dış paydaş                                | Temel paydaş                               |

Demiroğlu Bilim Üniversitesi iç ve dış paydaşlarının kalite güvencesi sistemine katılımını sağlamak ve katkı vermelerini sağlamak amacıyla **Demiroğlu Bilim Üniversitesi Öğrenci Memnuniyet Anketi, Demiroğlu Bilim Üniversitesi Akademik ve İdari Personel Memnuniyet Anketi, Demiroğlu Bilim Üniversitesi Dış Paydaş Anketi** oluşturulmuştur. Demiroğlu Bilim Üniversitesi'nin akademik ve idari personeli, Üniversite ile ilgili değerlendirmelerini yılda bir kez Ekim Ayı içerisinde, öğrenciler ise idari süreçler ile ilgili değerlendirmelerini yine yılda bir kez Ekim Ayı içerisinde Üniversitenin İtranet sistemi ve otomasyon sistemi üzerinden erişebildikleri anketleri doldurarak yapmaktadırlar.

Öğrencilerimizin ayrıca akademik faaliyetleri değerlendirdikleri anketler ise her Eğitim Öğretim dönemi sonunda yine otomasyon sistemi üzerinden erişebildikleri anketler yoluyla yapılmaktadır. Bunların yanı sıra Temel Paydaşlarımızın Üniversitemiz ile ilgili değerlendirmelerini almak üzere üniversitemiz web sayfasında ilan edilen anket linkinden faydalanılmaktadır. Bu süreçle ilgili paydaşlarımıza yazışma yapılarak bilgilendirme sağlanmıştır. Elde edilen sonuçlar her yıl iyileştirmeler için gerekli olan temel verileri oluşturmaktadır.

## 2. Kalite Güvencesi İç Çevre Analizi

### 1. Fiziki Durum

Üniversitemiz 3 Fakülte, 2 Enstitü, 1 Yüksekokul, 1 Meslek Yüksekokulu, 5 Merkezi Araştırma Laboratuvarı, 8 Uygulama ve Araştırma Merkezi, 10 Önlisans Programı, 9 Lisans Programı, 8 Yüksek Lisans Programı ve 2 Doktora Programı ile Esentepe Merkez Kampüsü, Esentepe Yüksekokul Kampüsü ve Esentepe Hemşirelik Kampüsü, Şişli Yerleşkesi Kütüphane-Eğitim Kompleksi, Özel Grup İstanbul Florence Nightingale Hastanesi (Afiliye Hastane) (İstanbul Kampüsü), ile faaliyetlerini sürdürmektedir.

#### 1.1. Kuruma Ait Fiziki Alanlar

|  |      |                       |
|--|------|-----------------------|
| Eğitim Alanları (Derslik vb)   | 2023 | 16.911 m <sup>2</sup> |
| Araştırma Alanları (Lab. vb.)  | 2023 | 10.069 m <sup>2</sup> |
| İdari Alanların Miktarı  | 2023 | 6.735 m <sup>2</sup>  |
| Sosyal Alanların (Kantin, Kafeterya, Yemekhane, Spor Alanı vb) Miktarı | 2023 | 26.232 m <sup>2</sup> |

#### 1.2. Eğitim-Öğretim Hizmeti Sunan Birimler

##### **Lisans Programlarımız:**

##### **Fakülte:**

Tıp Fakültesi,

Fen Edebiyat Fakültesi (Psikoloji, Moleküler Biyoloji ve Genetik),

Sağlık Bilimleri Fakültesi (Beslenme ve Diyetetik, Ebelik, Fizyoterapi ve Rehabilitasyon, Sağlık Yönetimi)

**Yüksekokul :**

Florence Nightingale Hastanesi Hemşirelik Yüksekokulu (Hemşirelik(Türkçe) ve Hemşirelik (İngilizce))

**Ön Lisans Programlarımız:**

**Tıbbi Hizmetler ve Teknikler Bölümü**

İlk ve Acil Yardım Programı

İlk ve Acil Yardım Programı İ.Ö.

Tıbbi Görüntüleme Teknikleri Programı

Anestezi Programı

Anestezi Programı İ.Ö.

Tıbbi Laboratuvar Teknikleri Programı

Ameliyathane Hizmetleri Programı

Fizyoterapi Programı

Tıbbi Dokümantasyon ve Sekreterlik Programı

Diyaliz Programı

**Lisansüstü Programlarımız:**

**Sağlık Bilimleri Enstitüsü Yüksek Lisans Programları**

Hemşirelik Anabilim Dalı Yüksek Lisans Programı,

Ebelik Yüksek Lisans Programı,

Fizyoloji Anabilim Dalı Yüksek Lisans Programı

Biyokimya Anabilim Dalı Yüksek Lisans Programı

Biyokimya Ana Bilim Dalı,

Tıbbi Biyoloji ve Genetik Ana Bilim Dalı Yüksek Lisans

Programı,

Histoloji ve Embriyoloji Ana Bilim Dalı Yüksek Lisans,

### **Sosyal Bilimler Enstitüsü Yüksek Lisans Programları**

Uygulamalı Psikoloji Yüksek Lisans Programı,

Sağlık Kurumları Yöneticiliği Yüksek Lisans Programı

### **Doktora Programlarımız:**

Hemşirelik Doktora Programı

Tıbbi Biyoloji ve Genetik Ana Bilim Dalı Doktora Programı

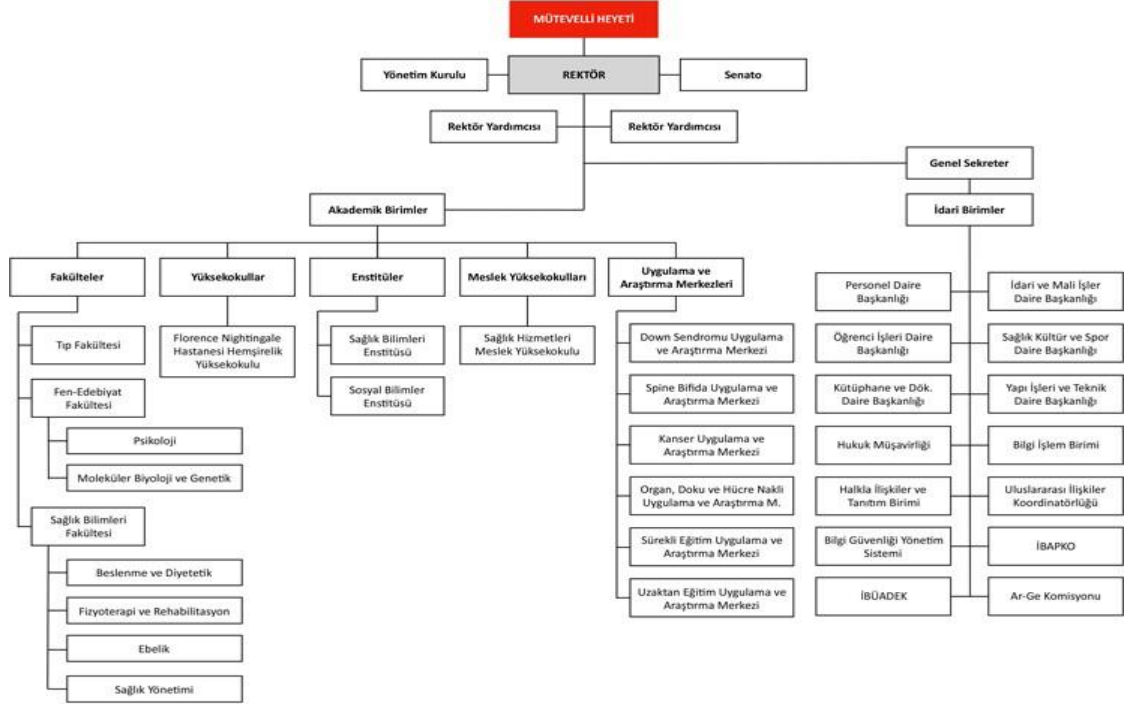
### **1.3. Araştırma Faaliyetlerinin Yürütüldüğü Birimler:**

- Demiroğlu Bilim Üniversitesi Bilimsel Araştırma Projeleri (DBAPKO)
- Etik Kurul
- 8 adet Uygulama ve Araştırma Merkezleri (UAM): (Down Sendromu UAM, Spina Bifida UAM, Kanser UAM, Sürekli Eğitim UAM, Uzaktan Öğretim UAM, Organ ve Doku Nakli UAM, Diyabet Uygulama ve Araştırma Merkezi UAM, Teknoloji Transfer Ofisi AR-GE Merkezi,
- 4 adet Eğitim-Öğretim Kampüsü (Şişli Yerleşkesi (Demiroğlu Bilim Üniversitesi Kütüphane-Eğitim Kompleksi), Esentepe Merkez Kampüs, Esentepe Yüksekokul Kampüsü, Esentepe Hemşirelik Kampüsü), (Joint Commission International (JCI), QHA Trent Accreditation, ISO 9001-2008, ISO 14001- 2004, ISO 18001-2007 Kalite Akreditasyon belgelerine sahip)
- Kurumsal Akademik Arşiv (<http://acikerisim.demiroglu.bilim.edu.tr:8080/xmlui/>)
- Demiroğlu Bilim Üniversitesi Florence Nightingale Tıp Dergisi
- Demiroğlu Bilim Üniversitesi Tıp, Hemşirelik ve Sağlık Bilimleri Dergisi

Bu birimlerin etkinliği ve verimliliğini değerlendirmek üzere gerekli bilgiler

Demiroğlu Bilim Üniversitesi Web sitesinde bulunmaktadır.

## 2. Organizasyon Yapısı



### 2.1. İnsan Kaynakları ve Öğrenci Sayısı

#### 2.1.1. Öğretim Birimlerine Göre Öğrenci Sayıları

Üniversitemizin 2022-2023 eğitim-öğretim yılı öğrenci sayılarına ilişkin bilgi aşağıdaki tabloda sunulmuştur.

| ÖĞRETİM BİRİMİ                                    | ÖĞRENCİ SAYISI |            |
|---|----------------|------------|
|   | L.ÖĞRETİM      | İL.ÖĞRETİM |
| <b>REKTÖRLÜK</b>                                  |                |            |
| <b>ENSTİTÜLER</b>                                 |                |            |
| TIP FAKÜLTESİ (TUS)<br>Tıpta Uzmanlık Öğrencileri | 9              |            |
| SAĞLIK BİLİMLERİ ENSTİTÜSÜ                        | 40             |            |
| SOSYAL BİLİMLER ENSTİTÜSÜ                         | 16             |            |
| <b>FAKÜLTELER</b>                                 |                |            |
| TIP FAKÜLTESİ                                     | 629            |            |
| FEN EDEBİYAT FAKÜLTESİ                            | 285            |            |

|  |             |            |
|--|-------------|------------|
| SAĞLIK BİLİMLERİ FAKÜLTESİ                               | 398         |            |
| <b>YÜKSEKOKULLAR</b>                                     |             |            |
| FLORENCE NİGHTİNGALE HASTANESİ<br>HEMŞİRELİK YÜKSEKOKULU | 519         |            |
| <b>MESLEK YÜKSEKOKULU</b>                                |             |            |
| SAĞLIK HİZMETLERİ MESLEK<br>YÜKSEKOKULU                  | 631         | 179        |
| <b>TOPLAM</b>  | <b>2518</b> | <b>179</b> |
| <b>GENEL TOPLAM</b>                                      | <b>2698</b> |            |

### 2.1.2. Öğretim Birimlerine Göre Öğretim Elemanları

Üniversitemizin 2022-2023 eğitim-öğretim yılı birimlere göre öğretim elemanları dağılımına ilişkin bilgi aşağıdaki tabloda sunulmuştur.

| BİRİM   | PROF.     | DOÇ.      | DR.<br>ÖGR.<br>ÜY. | ÖĞR.<br>GÖR. | ARŞ.<br>GÖR. | DİĞER    |
|---|-----------|-----------|--------------------|--------------|--------------|----------|
| TIP FAKÜLTESİ   | 46        | 29        | 58                 | -            | 9            | 1        |
| FEN-EDEBİYAT<br>FAKÜLTESİ   | 3         | 2         | 1                  | 1            | 1            | -        |
| SAĞLIK BİLİMLERİ<br>FAKÜLTESİ                                     | 4         | 2         | 9                  | 7            | 2            | -        |
| FLORENCE<br>NİGHTİNGALE<br>HASTANESİ<br>HEMŞİRELİK<br>YÜKSEKOKULU | 6         | 1         | 6                  | -            | 1            | -        |
| SAĞLIK HİZMETLERİ<br>MESLEK<br>YÜKSEKOKULU                        | 2         | -         | 10                 | 8            | -            | -        |
| <b>TOPLAM</b>   | <b>61</b> | <b>29</b> | <b>84</b>          | <b>16</b>    | <b>13</b>    | <b>1</b> |

|                                  |            |
|----------------------------------|------------|
| <b>TOPLAM<br/>AKADEMİK KADRO</b> | <b>204</b> |
|----------------------------------|------------|

### 2.1.3. İdari Personel

T.C. DEMİROĞLU BİLİM ÜNİVERSİTESİ Rektörlüğüne bağlı birimlerde **2022-2023 eğitim-öğretim yılında toplam 53 idari personeli bulunmaktadır.**

- Öğrenci Hizmetleri
- Eğitim
- Öğretim Hizmetleri
- Kütüphane Hizmetleri
- Sağlık, Spor ve Kültür Hizmetleri
- Bilgi İşlem Hizmetleri
- Personel İşleri
- Mali Hizmetler
- Yapım, Bakım, Onarım Hizmetleri
- Güvenlik Hizmetleri
- Destek Hizmetler

### 3. Özdeğerlendirme

Özdeğerlendirme, kalite izleme ve değerlendirme sistemi kullanan kurumların, faaliyetlerini düzenli aralıklarla ve sistematik olarak gözden geçirmesini kolaylaştıran bir yöntemdir.

Akademik İç Değerlendirme: Yükseköğretim Kalite Güvencesi Yönetmeliği kapsamında yükseköğretim kurumunun eğitim-öğretim, araştırma faaliyetleri, iç ve dış kalite güvencesi esasları kapsamında yapılan değerlendirmedir. Bu kapsamda her yıl Aralık ve Ocak ayında KİDR kapsamında akademik birimler, her birimin Kalite Geliştirme ve Eğitim Komisyonlarında belirlenen öğretim elemanları tarafından kendi akademik birimlerinde iç değerlendirme yaparak hazırladıkları raporları en geç Şubat ayı içerisinde Kalite Süreçlerinden Sorumlu Rektör Yardımcısı'na iletilir. Kalite Süreçlerinden Sorumlu Rektör Yardımcısı, gelen raporları, diğer kalite göstergelerini, paydaş anketlerini ve diğer geri bildirimleri Üniversitenin Kalite Komisyonuna sunar. Kalite Komisyonu Kurum İç Değerlendirme Raporu'nu hazırlar.

### 3.1. Demirođlu Bilim Üniversitesi Genel Bilgileri

(Kaynak: Vakıf Yükseköğretim Kurumları Raporu 2021 1.Bölüm “Özet Bilgilerle Vakıf Yükseköğretim Kurumları”, 2021, Ankara, sayfa: 143)

| Özet Bilgilerle Vakıf Yükseköğretim Kurumları                    | Demirođlu Bilim Üniversitesi                       |
|--|--|
| Kuruluş Tarihi: 2006   | Basılı Kitap Sayısı: 16.251                        |
| Akademik Birim Sayısı: 7<br>(3 Fakülte, 2 Enstitü, 1 YO, 1 SMYO) | E-Kitap Sayısı: 240.580                            |
| Toplam Öğrenci Sayısı: 2.823                                     | Kütüphane Alanı: 1,217 m <sup>2</sup>              |
| Kadrolu Öğretim Elemanı Sayısı: 206                              | Öğrenci Başına Düşen Toplam Alan: 3 m <sup>2</sup> |
| Kadrolu Öğretim Üyesi Sayısı: 196                                | Tam Bursluluk Oranı: %16,94                        |
| Kadrolu Öğretim Elemanı Başına Düşen Öğrenci Sayısı: 16          | Öğrenci Başına Cari Gider: 34,983,74               |
| Kadrolu Öğretim Üyesi Başına Düşen Öğrenci Sayısı: 20            | Öğrenci Gelirinin Toplam Gelire Katkısı: %67       |

### Demirođlu Bilim Üniversitesi İstatistik Bilgileri

(Kaynak: Vakıf Yükseköğretim Kurumları Raporu 2021, 1. Ve 2.Bölüm “İstatistiklerle Vakıf Yükseköğretim Kurumları”, 2021, Ankara)

1. Vakıf Üniversiteleri Ön Lisans Öğrenci Sayıları’na göre 58 Vakıf Üniversitesi arasında Demirođlu Bilim Üniversitesi 799 öğrenci sayısı ile 41.sırada yer almaktadır.
2. Vakıf Üniversiteleri Lisans Öğrenci Sayıları’na göre 73 Vakıf Üniversitesi arasında Demirođlu Bilim Üniversitesi 1986 öğrenci sayısı ile 51. sırada yer almaktadır.
3. Vakıf Üniversiteleri Lisansüstü Öğrenci Sayıları’na göre 67 Vakıf Üniversitesi arasında Demirođlu Bilim Üniversitesi 38 öğrenci sayısı ile 61. sırada yer almaktadır.
4. Bünyesinde Tıp Fakültesi Bulunan Vakıf Üniversiteleri sıralamasında Demirođlu Bilim Üniversitesi 39 Vakıf Üniversitesi arasında 2020-YKS Başarı Sırası 26.953 ile 15.sırada yer almaktadır.
5. Vakıf Yükseköğretim Kurumlarının Öğrenci Başına Düşen Alan Dağılımı (m<sup>2</sup>) sıralamasında 77 Vakıf Üniversitesi arasında öğrenci başına düşen toplam alan 8,791 m<sup>2</sup> olan Demirođlu Bilim Üniversitesi 76.sırada yer almaktadır.
6. Vakıf Yükseköğretim Kurumlarının Toplam Açık Alan Büyüklükleri (m<sup>2</sup>) sıralamasında 77 Vakıf Üniversitesi arasında Demirođlu Bilim Üniversitesi 2,348 m<sup>2</sup> açık alan ile 76.sırada bulunmaktadır.



7. Vakıf Yükseköğretim Kurumlarının Toplam Kapalı Alan Büyüklükleri (m<sup>2</sup>) sıralamasında 77 Vakıf Üniversitesi arasında Demirođlu Bilim Üniversitesi 6.443 m<sup>2</sup> kapalı olan ile 77.sırada bulunmaktadır.  
Vakıf Yükseköğretim Kurumlarının Öğrenci Başına Düşen Kütüphane Alanı (m<sup>2</sup>) sıralamasında 77 Vakıf Üniversitesi arasında Demirođlu Bilim Üniversitesi 0,5 m<sup>2</sup> ile 34.sırada yer almaktadır.
8. Vakıf Yükseköğretim Kurumlarının Öğrenci Başına Düşen Basılı Kitap Sayısı sıralamasında 77 Vakıf Üniversitesi arasında Demirođlu Bilim Üniversitesi 6 kitap ile 37.sırada bulunmaktadır.
9. Vakıf Yükseköğretim Kurumlarında Öğrenci Başına Cari Gider Miktarı sıralamasında 58 Vakıf Üniversitesi arasında Demirođlu Bilim Üniversitesi 34.983.7 TL ile 7.sırada yer almaktadır.
10. Vakıf Yükseköğretim Kurumlarının Tam Bursluluk Oranı sıralamasında 77 Vakıf Üniversitesi arasında Demirođlu Bilim Üniversitesi %16,94 tam bursluluk oranı ile 31.sırada bulunmaktadır.
11. Vakıf Üniversiteleri 2020-2021 URAP Genel Puan Tablosu'nda yer alan 57 Vakıf Üniversitesi arasında Demirođlu Bilim Üniversitesi 18. sırada bulunmakta olup Tüm Üniversiteler dahil edildiğinde 100.sırada bulunmaktadır.
12. Vakıf Üniversiteleri 2020-2021 URAP Genel Puan Sıralaması'nda yer alan 57 Vakıf Üniversitesi arasında Demirođlu Bilim Üniversitesi 18.sırada bulunmakta olup puan aralığı 350-399'dır.
13. Vakıf Üniversitelerinin ALES-EA Başarı Sıralamasında yer alan 67 Vakıf Üniversitesi arasında Demirođlu Bilim Üniversitesi 52.sırada olup tüm üniversiteler dahil edildiğinde 137.sırada bulunmaktadır.
14. Vakıf Üniversitelerinin ALES-Sayısal Başarı Sıralamasında yer alan 67 Vakıf Üniversitesi arasında Demirođlu Bilim Üniversitesi 49.sırada olup tüm üniversiteler dahil edildiğinde 130.sırada bulunmaktadır.
15. Vakıf Üniversitelerinin ALES-Sözel Başarı Sıralamasında yer alan 66 Vakıf Üniversitesi arasında Demirođlu Bilim Üniversitesi 56.sırada olup tüm üniversiteler dahil edildiğinde 155.sırada bulunmaktadır.
16. Vakıf Yükseköğretim Kurumlarının 2019 DGS ile Lisans Programlarına Yerleşen Aday Oranı sıralamasında 80 Vakıf Üniversitesi arasında Demirođlu Bilim Üniversitesi 68.sırada olup tüm üniversiteler sıralaması 780'dir.

17. Vakıf Üniversitelerinin TUS 2. Dönem Yerleşme Oranları sıralamasında yer alan 10 Vakıf Üniversitesi arasında Demirođlu Bilim Üniversitesi 8.sırada olup tüm üniversiteler sıralaması 62'dir.

### **3.2. Demirođlu Bilim Üniversitesi Güçlü Yönleri**

1. Sağlık alanında interaktif ve uygulamalı eğitim veren, güçlü ve güvenilir bir marka olan Türkiye'nin ilk sağlık üniversitesidir.
2. Öğrenciler tarafından öncelikli olarak tercih edilen bir üniversitelerden birisidir. Örnek: Bünyesinde Tıp Fakültesi Bulunan Vakıf Üniversiteleri sıralamasında Demirođlu Bilim Üniversitesi 39 Vakıf Üniversitesi arasında 2020-YKS Başarı Sırası 26.953 ile 15. sırada yer almaktadır.
3. Öncelikli olarak öğrencisine yatırım yapan bir üniversitedir. Vakıf Yükseköğretim Kurumlarında Öğrenci Başına Cari Gider Miktarı sıralamasında 58 Vakıf Üniversitesi arasında Demirođlu Bilim Üniversitesi 34.983.7 TL ile 7. sırada yer almaktadır.
4. Öğrencinin bireysel gelişimine önem veren bir üniversitedir. Kadrolu öğretim üyesi başına düşen öğrenci sayısı 20'dir.
5. Bilimsel çalışmalara öncü olan bir üniversitedir. Akademik Performansa Göre Üniversite Sıralaması: Vakıf Üniversiteleri 2020-2021 URAP Genel Puan Sıralaması'nda yer alan 57 Vakıf Üniversitesi arasında Demirođlu Bilim Üniversitesi 18. sırada bulunmakta olup puan aralığı 350-399'dır. Tüm üniversiteler dahil edildiğinde; 100. Sırada yer almaktadır.
6. Tübitak, Bilim, Teknoloji ve Yenilik Politikaları Daire Başkanlığı tarafından düzenlenen "**Üniversitelerin Alan Bazında Yetkinlik Analizi 2020**" ve Türkiye Bilimler Akademisi, "**Türkiye Raporu, 2020**" raporlarına göre, T.C. Demirođlu Bilim Üniversitesi, Sağlık ile ilgili tüm bilimsel alanlarda bilimsel yayın gerçekleştirmiş olup, bu alanların tamamında Kalite ve/veya Hacim açısından pozitif değerleri yakalamıştır. Yayınların hiçbirisi hem kalite hem de hacim açısından negatif bölge olan 4. Bölge'de konumlanmamıştır.
7. Öğrencilerinin mezuniyet sonrası başarısına önem veren bir üniversitedir. Vakıf Üniversitelerinin TUS 2. Dönem Yerleşme Oranları sıralamasında yer alan 10 Vakıf Üniversitesi arasında Demirođlu Bilim Üniversitesi 8. sırada olup tüm üniversiteler sıralaması 62'dir.

8. Üniversite Araştırma Laboratuvarı tarafından 2022 yılında gerçekleştirilen **“Türkiye Üniversite Memnuniyet Araştırması”** sonuçlarına göre Üniversitemiz, Genel Memnuniyet sıralamasına göre 199 Üniversite içerisinde 57. Sırada, 73 Vakıf Üniversitesi arasında 23. Sırada, Tıp Fakültesi olan Vakıf Üniversiteleri (21) arasında 6. Sırada bulunmaktadır.
9. Üniversitemiz, **“Vakıf Üniversitelerinin Öğrenim Deneyimi Tatminkarlığı”** sıralamasına göre 199 Üniversite içerisinde 37. Sırada, 73 Vakıf Üniversitesi arasında 18. Sırada, Tıp Fakültesi olan Vakıf Üniversiteleri (21) arasında 7. Sırada bulunmaktadır.
10. Üniversitemiz, **“Vakıf Üniversitelerinin Yerleşke ve Yaşamın Doyuruculuğu”** sıralamasında Tıp Fakültesi olan Vakıf Üniversiteleri (21) arasında 13. Sırada bulunmaktadır.
11. Üniversitemiz, **“Vakıf Üniversitelerinin Akademik Destek ve İlgisi”** sıralamasına göre 199 Üniversite içerisinde 28. Sırada, 73 Vakıf Üniversitesi arasında 16. Sırada, Tıp Fakültesi olan Vakıf Üniversiteleri (21) arasında 4. Sırada bulunmaktadır.
12. Üniversitemiz, **“Vakıf Üniversitelerinin Kurumun Yönetim ve İşleyişinden Memnuniyet”** sıralamasına göre 199 Üniversite içerisinde 66. Sırada, 73 Vakıf Üniversitesi arasında 26. Sırada, Tıp Fakültesi olan Vakıf Üniversiteleri (21) arasında 7. Sırada bulunmaktadır.
13. Üniversitemiz, Vakıf Üniversitelerinin **“Öğrenme İmkan ve Kaynaklarının Zenginliği”** sıralamasına göre 199 Üniversite içerisinde 74. Sırada, 73 Vakıf Üniversitesi arasında 27. Sırada, Tıp Fakültesi olan Vakıf Üniversiteleri (21) arasında 6. Sırada bulunmaktadır.
14. Üniversitemiz, Vakıf Üniversitelerinin **“Kişisel Gelişim ve Kariyer Desteği”** sıralamasına göre 199 Üniversite içerisinde 28. Sırada, 73 Vakıf Üniversitesi arasında 15. Sırada, Tıp Fakültesi olan Vakıf Üniversiteleri (21) arasında 4. Sırada bulunmaktadır.
15. Üniversitemiz dinamik, öğrenciyi destekleyen ve deneyimli bir idari kadro ile alanında deneyim sahibi ve uzman, klinik alanda ise uygulamalı eğitimi yönetebilecek başarılı akademisyenlere sahiptir.
16. Ön lisans, lisans ve lisansüstü programlarında eğitim planları çağın gerektirdiği en son profesyonel bilginin ışığındadır ve özgündür.
17. Üniversitemiz öğrencileri 30 yıllık sağlık geleneği ve tecrübesi olan Florence

Nightingale Hastanelerinde staj olanağına sahiptir.

18. Üniversitemiz hastanelerinde öğrenciler laboratuvarında ve hasta başında uygulamalı eğitim görmektedirler.
19. Elektronik kaynak verileri zengin ve geniş ulaşım olanağına sahip kütüphanesi olan Üniversitemizce abone olunan 6 veri tabanı, ULAKBİM-EKUAL tarafından abone olunan 18 veri tabanı olup, e-kitap sayısı 266206, e-dergi sayısı 38184 ve basılı kitap sayısı 16932 adettir.
20. Üniversitemiz Avrupa Yükseköğretimi Alanına (Bologna, Erasmus) uyum sürecinin devamlılığı ile yükseköğretimde uluslararası faaliyetlerine devam etmektedir.
21. Üniversitemizde elektronik belge yönetim sistemi ile bilgi güvenliği yönetim sistemi yoluyla yönetim süreçlerinin elektronik ortama aktarılmaktadır.
22. Üniversitemizde Sürekli Eğitim Merkezi'nin yanı sıra Uzaktan Öğretim Merkezi de bulunmaktadır.
23. Kampüslerimiz şehir içinde ulaşılabilir merkezi konumda yer almaktadır.
24. ÖSYM bursu dışında başarılı veya gereksinimi olan öğrencilere farklı burs olanaklarının sağlanması.
25. Üniversitemiz bünyesinde ulusal hakemli olarak yayınlanan 2 dergi yer almaktadır.
26. Üniversitemizde bilgi teknolojileri gibi öncelikli alanlara ilginin artması ve bu yöndeki çalışmaların teşvik edilmesi için Teknoloji Transfer Ofisi kurulmuştur.
27. Deneysel Tıp, Klinik Araştırma ve Deneysel Hayvanları Laboratuvarlarına sahip bir Üniversitedir.
28. Üniversitemiz ISO 9001:2008 Kalite Yönetim Sistemi Belgesine ve ISO 27001 Bilgi Güvenliği Yönetim Belgesine sahiptir.

### **3.3. Demiroğlu Bilim Üniversitesi'nin Geliştirmeye Açık Yönleri**

3. Öğrenci başına düşen basılı kitap sayısının az olması. Vakıf Yükseköğretim Kurumlarının Öğrenci Başına Düşen Basılı Kitap Sayısı sıralamasında 77 Vakıf Üniversitesi arasında Demiroğlu Bilim Üniversitesi 6 kitap ile 37. sırada bulunmaktadır.
4. Öğrenci başına düşen alan dağılımının daha fazla artırılmasına ihtiyaç olması. Üniversitenin toplam kapalı alanı 9.383 m<sup>2</sup> olup Üniversitenin Afiliye Hastanesi olan Özel İstanbul Florence Nightingale Hastanesinin (Toplam 50.000 m<sup>2</sup> olup Eğitime ayrılan nitelikli alan 25.177 m<sup>2</sup> dir) nitelikli eğitim alanı olan 25.177 m<sup>2</sup> nin eklenmesiyle Üniversitenin toplam kapalı alanı 34.560 m<sup>2</sup> ulaşmaktadır. Böylece Öğrenci başına düşen kapalı alan 16,32 m<sup>2</sup> olmaktadır.

5. Öz değerlendirme sürecinde paydaşlardan gelebilecek geri dönüşlere yönelik sonuçlara yönelik yapılması planlanan eylemlerin henüz yeterince hayata geçirilememiş olması,
6. Mezun öğrencilerin takip edilmesine yönelik kurulan Kariyer Uygulama ve Araştırma Merkezi'nin yeni kurulan bir merkez olması sebebiyle veri tabanının istenen düzeyde olmaması,
7. TÜBİTAK projelerinin yeterince tanıtılmaması, buradan gelebilecek desteklerin alınamaması,
8. Sosyal ve spor alanlarının azlığı

### **C. Kalite Güvencesi Dış Çevre Analizi**

Üniversite eğitiminin üç temel amacı;

- Araştırma yoluyla bilgi üretmek,
- Eğitim yoluyla bilgi aktarmak,
- Toplum gereksinimlerine uygun hizmet sunmaktır.

Küreselleşme değişime neden olmuş bilgi kavramına yüklenen anlam da değişmiştir. Bilgi ve iletişim teknolojilerindeki değişim; işgücü niteliğini, yeni iş alanlarını, eğitim sistemlerinin geliştirilmesini zorunlu hale getirmiştir. Küresel eğitim sisteminde bilgi kaynakları sürekli açık olduğundan eğitimi belirli bir zaman dilimine de sıkıştırmak yerine devamlılığa odaklanılmıştır. Eğitimin giderek uluslararası niteliğe ulaşması UNESCO, OECD, EU gibi uluslararası kuruluşların eğitimle ilgili bölgesel ve küresel düzeyde düzenlemeler yapmalarına neden olmuştur. UNESCO'nun 1990 yılında başlattığı "Herkes İçin Eğitim" (Education for All) çocukların, gençlerin ve yetişkinlerin eğitimden sürekli yararlanmasını sağlayan küresel bir program olarak önem oluşturmuştur.

Yükseköğretimde faaliyetleri etkileyen ulusal ve uluslararası çalışmalar:

- Avrupa Yükseköğretim Alanı Kalite Güvence Standartları
- Bologna Süreci
- Türkiye Yükseköğretim Yeterlilikler Çerçevesi Çalışmaları (5.6.7.8. Düzey Tanımları, Temel Alanlar ve Eğitim Programları)
- Avrupa Birliği Eğitim ve Gençlik Programları
- YÖDEK Çalışmaları
- Avrupa Yüksek Öğretim Alanı Bakanlar Zirvesi (24-25 Mayıs 2018 Paris).

Türkiye'nin Süreç Değerlendirme Raporunda TYYÇ, AKTS ve Diploma Eki çalışmalarında tam puan olarak değerlendirilmesi de önemli bir süreç kriteridir.

2018 yılı itibari ile 76 vakıf üniversitesi bulunmakta ve bunların % 62'si İstanbul'da yer almaktadır. 2006 yılında eğitim-öğretime başlayan Demiroğlu Bilim Üniversitesi'nin Çevre Analizi/PEST Analizi:

- Politik Faktörler
- Ekonomik Faktörler
- Sosyo-kültürel Faktörler ve
- Teknolojik Faktörler olarak ele alınmıştır.

**a) Politik Faktörler**

- YÖK Politikaları
- Bologna Süreci Hedefleri
- Mali Politikalar
- Öğrenci ve çalışan haklarına ilişkin yasal düzenlemeler
- Uluslararası anlaşmalar, işbirliği ve değişim programlarına ilişkin politikalar

**b) Ekonomik Faktörler**

- Ücret politikaları
- Sağlık hizmeti sunumu politikaları
- Rakip üniversiteler

**c) Sosyo-Kültürel Faktörler**

- Şehirleşme, nüfus artışı
- Yükseköğretimde kitleselleşme, uluslararasılaşma
- Kalite güvence sistemleri
- Hayat boyu öğrenme olanaklarının yaygınlaşması
- Öğretim, eğitim sistemi ve yöntemlerindeki yenilikler
- Kariyer beklentilerindeki değişiklikler
- Küresel Sağlık Düzeyi Göstergeleri
- Sağlık insan gücü durum raporu

- Sađlıklı toplum hedefleri
- Sađlık İletişim Modelleri

#### **d) Teknolojik Faktörler**

- İnovasyon ve bilgi teknolojileri gibi öncelikli alanlara ilginin artması
- Uzaktan öğretim programlarına yönelik talebin ve hizmetin artması
- İnternet kullanımının üniversite bilgi sisteminde artan önemi
- Yönetim bilgi sistemleri yoluyla yönetim süreçlerinin elektronik ortama aktarılması
- Sađlık bilişimindeki gelişmeler

#### **e) Fırsatlar**

- Sađlık hizmetlerinin sunumunda eğitimli uzman ve nitelikli işgücüne duyulan ihtiyacın artması
- Sađlık Bilimleri alanında yükseköğrenim hedefleyen öğrenci sayısının giderek artması
- Diğer üniversitelerle olan akademik sinerji imkanı
- Lisansüstü eğitimin yaygınlaşması
- Disiplinler arası çalışmaların önem kazanması
- Eğitimde uluslararası eğitim ve öğretim elemanı hareketliliği programlarında çeşitlilik ve işbirliklerinin olması
- YÖK'ün kalite ve misyon farklılaşması konusundaki son düzenlemeleri
- Girişimcilik konusunda farkındalığın artması
- Sađlık bilimleri, teknoloji ve girişimciliğe önem veren politikaların artması
- Akademik birimlerin ana ulaşım güzergahlarına yakın olması
- Bilimsel faaliyetlere verilen ulusal ve uluslararası desteğin giderek artması
- Uzaktan öğretim programlarına yönelik talebin giderek artması
- Kamu ve özel sektörde Ar-Ge olanaklarının ve desteğin artması
- Yeni yatırımlar ile birlikte öğrencilere sunulacak uygulama ve staj olanaklarının artması
- Mezunların istihdam olanaklarının artışı
- Coğrafi konumun sağladığı avantajlar (ulaşım imkanları, sosyo-kültürel olanaklar, büyükşehir olması)

## **f) Tehditler**

- Çok sayıda yeni üniversitenin açılması
- Ekonomik nedenlerle vakıf üniversitelerinden devlet üniversitelerine yatay geçiş talebinin artması
- Devlet üniversitelerinin özel üniversitelere oranla kontenjanlarının fazla olması, gelebilecek öğrenci sayısının azalmasına bağlı olarak mali ve sosyal olanakların azalması
- Akademik alanda küresel rekabet baskısı
- Orta eğitim sistemindeki çeşitli aksaklıklar nedeniyle öğrenci kalitesindeki düşüş
- Teknoloji gelişimi ile siber güvenlik sorunlarına verilen önemin artması
- Araştırma ve teknoloji bilincinin eksikliği
- Bilgiye ulaşma ve iletişim sürecindeki yanlış tutumlar
- Yükseköğrenime ilişkin mevzuat ve yasal düzenlemelerin yetersizliği
- AB destek programlarına başvuruların üniversitede yaygın olmaması
- Avrupa 2020 stratejisi kapsamında yurtdışı araştırma desteklerinin artması ile beyin göçünün yaşanması
- Yükseköğretim alanında kalite geliştirme çalışmalarının artmasına rağmen her alan için akreditasyon hizmeti sunan ulusal ajansların bulunmaması
- Dünyada bilim ve teknolojiye hızlı gelişime ayak uyduramama
- Mezunlarla iletişim ve işbirliğinin sağlayacağı avantajlardan yeterince yararlanamama

## **4. GELECEĞE BAKIŞ**

### **A. Misyonumuz**

Daima ilerleyen bilimin ışığında farklılık gözetmeksizin “önce insan” diyerek yola çıkmış, insanlığa hizmeti kendine görev edinmiş, yaratıcı ve eleştirel düşünen, etik bilinci gelişmiş bireyler yetiştirerek genç neslin sınır tanımayan aktif zekası ile bilimin sınırsız gücünü bir araya getirmek.

### **B. Vizyonumuz**

Sağlık bilimleri alanında ulusal ve uluslararası düzeyde özgün bilgi ve yaklaşımları üreten, bilimin aydınlatıcı gücü ve alanlarında kendini kanıtlamış uzman eğitimci kadromuzla eğitimde önemli ilkleri sağlık dünyasına ve insanlığa kazandırarak geleceği şekillendiren öncü bir üniversite olmak.



### **C. Temel Değerlerimiz**

- Sağlık alanında en iyi düzeyde hizmet sunabilmek,
- İletişime açık, işbirliği anlayışında olmak,
- Yenilikçi, yaratıcı ve destekleyici olmak,
- Çalışana ve öğrenciyeye güven duymak
- Akademik özgürlüğü desteklemek,
- Sürekli mükemmelliğe ulaşmaya çalışmak,
- Etik ilkelere uymak,
- Çevreye saygılı ve güvenilir olmak
- Toplumsal cinsiyet eşitliğine duyarlı olmak

### **D. Politikalar**

Demirođlu Bilim Üniversitesi, mükemmeliyet merkezi olma vizyonu doğrultusunda ve öğrenci odaklı öğretim anlayışı içerisinde; Tıp Fakültesi, Fen-Edebiyat Fakültesi, Sağlık Bilimleri Fakültesi, Sağlık Bilimleri Enstitüsü, Sosyal Bilimler Enstitüsü ile Florence Nightingale Hastanesi Hemşirelik Yüksekokulu ve Sağlık Hizmetleri Yüksekokulları ile bugün yaklaşık 2698 öğrenciyeye eğitim vermektedir.

Bu fakülte, enstitü ve yüksekokullarda eğitim- öğretim sürecinin etkin bir şekilde yürütülebilmesi için yeterli sayıda ve nitelikte akademik kadro bulunmaktadır. İstanbul Bilim Üniversitesi'nin web sayfasında bu akademik kadrolar yer almaktadır. Ayrıca Araştırma ve Uygulama Merkezleri bulunan Üniversitemiz, misyon ve vizyonu doğrultusunda eğitim, araştırma ve hizmet alanlarımızda tüm paydaşlarımız tarafından benimsenen kalite yönetimi anlayışı ile etik ilkelere dayalı, sürekli iyileştirmeyi hedefleyen bir anlayış içerisinde olan kalite bir politika izlemektedir.

#### **a) Kalite Politikası**

Kalite hedef ve taahhütleri Yönetim Gözden Geçirme Prosedürü doğrultusunda yürütülen faaliyetler ile belirlenir, gözden geçirilir ve yenilenir. Yönetimi Gözde Geçirme Toplantısı sonrasında, Kalite Politikası, Kalite Taahhütleri ve Kalite Hedeflerine yönelik olarak alınan kararlar, birimlere iç yazışma ile duyurulur. Politika taahhüt ve hedeflerinin birim bünyesinde görev alan tüm çalışanlara tebliğ edilmesi Kalite Süreçlerinden Sorumlu Rektör Yardımcısı ve her bir akademik ve idari birimin kalite komisyonu temsilcilerinin sorumluluğundadır.

T.C. Demirođlu Bilim Üniversitesi Kalite Politikası oluşturulmuş ve [www.demiroglubilim.edu.tr](http://www.demiroglubilim.edu.tr) resmi internet sitesinden iç ve dış paydaşların bilgisine sunulmuştur.

Üniversitenin kalite politikası farklı başlıklar altında belirlenmiştir:

#### **b) Eğitim ve Araştırma Politikası**

Demirođlu Bilim Üniversitesi olarak sürdürmekte olduğumuz Ön Lisans, Lisans ve YüksekLisans eğitim ve öğretim faaliyetlerinde;

- Eğitim ve araştırma süreçlerini paydaşların katılımı ile değerlendirerek sürekli yenilemek, geliştirmek,
- Ulusal ve uluslararası gelişmeleri dikkate alarak evrensel bilim anlayışına göre eğitim-öğretim ve araştırma faaliyetlerini düzenlemek
- Öğretim elemanlarının bilimsel gelişmeleri takip edebilecekleri, uygulayabilecekleri olanakları yaratmak
- Tüm birimlerde öğrenci odaklı eğitim sistemini yaygınlaştırmak
- Öğrencilerimize en uygun eğitim –öğretim ortamını hazırlamak ve eğitim kalitesini yükseltmek,
- Öğrenci ve velileri bilinçlendirerek eğitim-öğretim sürecinden en etkin çıktılara ulaşmak,
- Eğitim-araştırma ve hizmet süreçlerimizi yasal gereklilikler çerçevesinde sürekli iyileştirerek değişim ve gelişimin devamlılığını sağlamak.

#### **c) İnsan Kaynakları Politikası**

- Ekip anlayışını benimseyerek kurum bilincini yaşatmak,
- Çalışanların bilgi ve becerilerini artırarak nitelikli iş gücü yaratmak ve özverili birer çalışan olmalarını sağlamak,
- İş sağlığı ve iş güvenliği kapsamında tüm personelin kendilerini güvende hissedeceği bir iş ortamı sağlamak
- Kurumsal ilkeler ışığında güvenli, sağlıklı ve huzurlu bir çalışma ortamı sağlamak,
- Ortak etkinlikler düzenleyerek kurumsal bağlılığı arttırmak ve kurum içi iletişimi güçlendirmek
- Tüm paydaşların memnuniyet, aidiyet ve bağlılık duygusunu geliştirmek

#### **d) Çevre Politikası**

- Çevre ve insan sağlığına önem vermek,
- Toplumsal değerlere ve çevreye saygılı bireyler yetiştirerek çevre ve kültür bilincini yerleştirmek
- Kurumsal hizmet ve faaliyetlerin sürdürülebilirliğine olanak sağlayan alanlar yaratmak.

#### e) Kurumsal İletişim Politikası

- Tanıtım günleri çerçevesinde etkinlikler düzenlemek,
- Üniversitenin tanıtımında internetin etkin şekilde kullanılmasını sağlamak,
- Hizmet alanlarımızın farkındalığını sağlamak amaçlı yazılı ve görsel basın ile ilişkileri geliştirmek

#### E. Farklılaşma Stratejisi

T.C. Demiroğlu Bilim Üniversitesi 28 Mart 2006 Tarihli ve 26122 Sayı No'lu Resmi Gazete'de yayımlanan (Kanun No. 5475 Kabul Tarihi: 22.03.2006) kanun ile Türk Kardiyoloji Vakfı tarafından kurulmuştur. (18.01.2019 tarih ve 30659 sayılı Resmi Gazete 13. madde uyarınca "Türk Kardiyoloji Vakfı" ibaresi "Prof. Dr. Cemi Demiroğlu Türk Kardiyoloji Vakfı" olarak, "İstanbul Bilim Üniversitesi" ibaresi ise "Demiroğlu Bilim Üniversitesi" şeklinde değişmiştir.) Demiroğlu Bilim Üniversitesi kuruluşunun 17. yılında; Florence Nightingale Hastanelerinin 34. yılında Florence Nightingale kalitesiyle tıp eğitimini markalaştırmaya devam eden Demiroğlu Bilim Üniversitesi Türkiye' nin ilk sağlık üniversitesi olarak halen sağlık temasını sürdürmektedir.

**Sağlık alanında** ulusal ve uluslararası alanda lider bir tematik Üniversite olma hedefine uygun şekilde yoluna devam eden Üniversitemiz; **Öğrenci odaklı** eğitim modeliyle sağlık bilimleri alanındaki eğitimi ve benzer şekilde kurduğu uygulama ve araştırma merkezleriyle de **hasta odaklı** sağlık hizmeti sunumu modelini Ülkemize kazandırarak; akademik ve etik değerlerden ödün vermeden yaşam boyu eğitim ve sağlık hizmeti sunarak **sağlıklı toplum hedefiyle** rasyonel düşüncüyü, geleneği, liyakat ve hizmeti öne çıkarmaya devam etmektedir.

Sağlık alanında sahip olduğu imkan ve kabiliyetleri, kendisini farklılaştıran güçlü yön olarak belirleyen Demiroğlu Bilim Üniversitesi'nin amacı, insan sevgisi, kardeşlik ve pozitif bilimin yol gösterdiği doğrultuda, araştırmaya ve gelişmeye açık, dürüst, ilkeli ve uygar gençlerin topluma kazandırılması için elimizdeki her türlü imkanı kullanmaktır. Hedefi ise; gençlerimizin kendilerine güvenen, sorgulayan, problem çözebilen ve çok kültürlülüğü benimseyen, hoş görülü bireyler olarak sağlık alanında yetişmeleri ve ileri çalışma hayatlarında, gerek ulusal, gerek uluslararası arenada rahatlıkla yarışabilecekleri yeterli bilgi, deneyim ve donanım kazanmalarınıdır. Üniversitemiz, çağımızın tüm sağlık sorunları ve gerçeklerini anlayan, benimseyen, yeterli çevre bilinci gelişmiş bir sağlık insan gücü oluşturma amacıyla, gerekli eğitim ve öğrenim için, maddi manevi her türlü yardımı sağlamak

ve yol göstermeyi kendisi için en önemli var oluş unsurlarından biri olarak kabul etmektedir. Hekimlik ve Sağlık Bilimleriyle ilgili tüm meslekler bir meslek olmanın çok ötesinde insanlık için üstlenilmiş olağanüstü bir sorumluluklardır. Sevgi, saygı ve en önemlisi de güven içeren bu kutsal meslekler profesyonel yaklaşım, doğru bilgi ve mesleki takip gerektirir. Tıbbi Bilimlerin temel amacı, tüm insanların daha sağlıklı daha mutlu bir yaşam sürmesine hizmet etmektir. Bu mesleklerde başarılı olabilmek için bilim donanımı ve gücüyle hazırlanmak ve mesleği artık yaşam tarzımız haline getirmek gerekir.

Sağlık Bilimleri ve özellikle Tıp Bilimleri, entegre bir sistem içerisinde birey ve toplum sağlığı ile dünya sağlığını belirler. Hekim sadece hastalıkları ve hastayı tedavi etmekle kalmaz, toplum ve dünya sağlığının sistematik olarak sağlıklı kalmasını hedefler. Bireyler ister hasta, ister sağlıklı olsun onun sağlığıyla ilgili her çeşit hizmeti Hekim sunar. Covid-19 salgınını arkamızda bıraktığımız şu günlerde birey ve toplum sağlığı son derece önem kazanıp bizlere salgından öğrendiğimiz kazanım ve deneyimlerle birlikte yeni bir sağlıklılık sürecini başlattı.

Bu yeni sağlık süreci dijitalleşen dünyada büyüyen mobil ekosistemle hızla dijitalleşti. Sağlıkta yapay zeka zirveleri devam ederken, gelecekteki süreçlerin yönetiminde hiç kuşkusuz yine bilimsel sürdürülebilirlik esas olacaktır.

Demiroğlu Bilim Üniversitesi ayrıca sahip olduğu aşağıda sıralanan uygulama araştırma merkezleriyle öğrencilerine sağlık temasında özellikli alanlarda sağlık hizmeti alan hastaların tedavi süreçlerini deneyimleme fırsatı sunmaktadır.

- Down Sendromu Uygulama ve Araştırma Merkezi,
- Spina Bifida Uygulama ve Araştırma Merkezi,
- Kanser Uygulama ve Araştırma Merkezi,
- Sürekli Eğitim Uygulama ve Araştırma Merkezi,
- Organ, Doku ve Hücre Nakli Uygulama ve Araştırma Merkezi,
- Diyabet Uygulama ve Araştırma Merkezi,
- Ses, Konuşma ve Yutma Bozuklukları Uygulama ve Araştırma Merkezi,
- İleri Endoskopi Uygulama ve Araştırma Merkezi,
- Otizm & Nörogelişimsel Hastalıklar Uygulama ve Araştırma Merkezi,
- Deneysel Hayvanları In Vivo Laboratuvarı,
- Hücre ve Kanser Araştırmaları Merkezi In Vitro Laboratuvarı
- Teknoloji Transfer Ofisi AR-GE Merkezi

Amacımız tıp bilimlerinde son yüz yılda kat edilen mesafeden elde edilen deneyimi, insanların sadece fiziksel değil, biyolojik ve duygusal durumlarına da tepki verebilen dijital sistemlere hakim olabilecek, yapay zeka ile aynı çalışma ortamında yer alabilecek donanımı sağlayacak bir standarda ulaştırabilmektir.

Demirođlu Bilim Üniversitesi Ailesi olarak çocuklarımızın, gençlerimizin sađlığını koruyup “sađlıklı toplum” olmak ve daha sađlıklı nesiller yetiřtirmeyi hedefleyecek řekilde 2024-2029 stratejilerimizi farklılařtırarak oluřturduk.

## F. Stratejik Amaçlar, Hedefler ve Performans Göstergeleri Tablosu

### A. EĐİTİM VE ÖĐRETİM SÜRECİ

**STRATEJİK AMAÇ 1:** Eğitim Öğretim Süreçlerini Evrensel Bilim Anlayışına Uygun Olarak Geliřtirmek

**Hedef 1.1.** Öğrenci Niteliđini Geliřtirmek

**Hedef 1.2.** Öğrencilerin İş Yaşamına Hazırlanmaları İçin Alanında Uzman Eğitimciler İle İşbirliđi Yapmak ve Sektörel Bađlantılarını Kurmak

**Hedef 1.3.** Ülkemizin ve Sađlık Sektörümüzün İhtiyaçlarını Karřılama Konusunda Yetkin Mezunlar Yetiřtirmek

**Hedef 1.4.** Öğretim Elemanlarının Niteliklerini Geliřtirmek

**Hedef 1.5.** Fakülte, Bölüm ve Programların, YÖKAK tarafından tanınan Ulusal ve Uluslararası Akreditasyon Kuruluşları Tarafından Akreditasyonunu Gerçekleřtirmek

|         | KRİTER   | 2023* | 2024* | 2024** | 2025* | 2025** |
|---------|--|-------|-------|--------|-------|--------|
| H 1.1.1 | Yüksek lisans program sayısı   |       |       |        |       |        |
| H 1.1.2 | Doktora program sayısı   |       |       |        |       |        |
| H 1.1.3 | Mezun olan doktora öğrencisi sayısı  |       |       |        |       |        |
| H 1.1.4 | Öğrencilere yönelik gerçekleştirilecek bilimsel faaliyetlerin (seminer vb.) sayısı |       |       |        |       |        |
| H 1.2.1 | Ulusal sempozyum, kongre sayısı  |       |       |        |       |        |
| H 1.2.2 | Uluslararası sempozyum, kongre sayısı  |       |       |        |       |        |
| H 1.2.3 | Ulusal öğrenci sempozyum, kongre sayısı  |       |       |        |       |        |
| H 1.2.4 | Uluslararası öğrenci sempozyum, kongre sayısı                                      |       |       |        |       |        |
| H 1.2.5 | Öğrencilerin yaptığı sosyal sorumluluk projelerinin sayısı                         |       |       |        |       |        |
| H 1.2.6 | Öğrencilerin yaptığı bilimsel araştırma projelerinin sayısı                        |       |       |        |       |        |
| H 1.3.1 | Teknokent veya Teknoloji Transfer Ofisi (TTO) projelerine katılan öğrenci sayısı   |       |       |        |       |        |

|         |  |  |  |  |  |  |
|---------|--|--|--|--|--|--|
| H 1.3.2 | Mezunların çalışma oranı   |  |  |  |  |  |
| H 1.3.3 | Sağlıkta çalışan mezun oranı   |  |  |  |  |  |
| H 1.3.4 | Paydaşların mezunlardan memnuniyet oranı   |  |  |  |  |  |
| H 1.4.1 | Öğrenci memnuniyeti  |  |  |  |  |  |
| H 1.4.2 | Akademik personel memnuniyeti  |  |  |  |  |  |
| H 1.4.3 | İdari personel memnuniyeti   |  |  |  |  |  |
| H 1.4.4 | Program memnuniyeti  |  |  |  |  |  |
| H 1.4.5 | AKTS öğrenci değerlendirmesi   |  |  |  |  |  |
| H 1.4.6 | Uzaktan Öğretim Öğrenci Memnuniyeti  |  |  |  |  |  |
| H 1.4.7 | Uzaktan Öğretim Akademik Personel Memnuniyeti  |  |  |  |  |  |
| H 1.4.8 | Üniversite kapsamında gerçekleştirilecek bilimsel faaliyetlerin (seminer vb.) sayısı |  |  |  |  |  |
| H 1.5.1 | Akredite olan Fakülte, Bölüm, Program sayısı   |  |  |  |  |  |

\* Gerçekleşen \*\* Hedef

Göstergeye İlişkin Açıklama: Üniversitemizin öğrenci ve öğretim elemanı niteliklerini geliştirmek, eğitim öğretim süreçlerinde çağdaş eğitim seviyesi için alanında uzman eğitimciler ile iş birliği yaparak sektörel bağlantılar kurmak ve alanında yetkin mezunlar yetiştirmek hedeflenmektedir.

Verinin Kaynağı: Akademik Birimler, Öğrenci İşleri Daire Başkanlığı, Kariyer Planlama Uygulama ve Araştırma Merkezi

## B. ARAŞTIRMA – GELİŞTİRME, PROJE VE YAYIN

**STRATEJİK AMAÇ 2:** Bölgesel, Ulusal ve Uluslararası Öncelikleri Dikkate Alarak Bilimsel Çalışmalar Yapmak ve Desteklemek

**Hedef 2.1:** Öğretim Üyesi Başına Düşen Nitelikli Yayın Sayısını Arttırmak

**Hedef 2.2:** Üniversitemizi Ulusal ve Uluslararası Başarı Sıralamalarında Konumunu Sürekli İyileştirmek

|         | KRİTER   | 2023* | 2023** | 2024* | 2024** | 2025** |
|---------|--|-------|--------|-------|--------|--------|
| H 2.1.1 | Ulusal hakemli dergilerde yayımlanmış öğretim elemanı başına düşen yayın sayısı                    |       |        |       |        |        |
| H 2.1.2 | SCI-Expanded, SSCI, AHCI endeksli dergilerde yayımlanmış öğretim elemanı başına düşen yayın sayısı |       |        |       |        |        |
| H 2.1.3 | ESCI ve diğer uluslararası alan indekslerinde taranan yayın sayısı                                 |       |        |       |        |        |
| H 2.1.4 | Ulusal kongrelerde sunulmuş bildiri sayısı   |       |        |       |        |        |
| H 2.1.5 | Uluslararası kongrelerde sunulmuş bildiri sayısı   |       |        |       |        |        |

|          |  |  |  |  |  |  |
|----------|--|--|--|--|--|--|
| H 2.1.6  | Kitap editörlüğü ve/veya bölüm yazarlığı sayısı  |  |  |  |  |  |
| H 2.1.7  | En yüksek %10'luk dilimde atıf alan yayın sayısı   |  |  |  |  |  |
| H 2.1.8  | Üniversitenin H-indeks skoru   |  |  |  |  |  |
| H 2.1.9  | Üniversite adresli bilimsel yayınlara açık erişim oranı  |  |  |  |  |  |
| H 2.1.10 | Başvurulan patent, faydalı model veya tasarım sayısı   |  |  |  |  |  |
| H 2.1.11 | Sonuçlanan patent, faydalı model veya tasarım sayısı   |  |  |  |  |  |
| H 2.1.12 | YÖK, TÜBA, TÜBİTAK bilim, teşvik ve sanat ödülleri sayısı  |  |  |  |  |  |
| H 2.1.13 | Ulusal / uluslararası kurum ve kuruluşlar tarafından verilen bilim, teşvik ve sanat ödülleri sayısı    |  |  |  |  |  |
| H 2.1.14 | Bilimsel Araştırmalar Projeleri (BAP) Birimi tarafından desteklenen proje sayısı                       |  |  |  |  |  |
| H 2.1.15 | TÜBİTAK tarafından verilen ulusal ve uluslararası araştırma bursu sayısı                               |  |  |  |  |  |
| H 2.1.16 | TÜBİTAK tarafından verilen ulusal ve uluslararası destek programı sayısı                               |  |  |  |  |  |
| H 2.1.17 | Ulusal ve uluslararası özel veya resmi kurum ve kuruluşlar tarafından desteklenen Ar-Ge projesi sayısı |  |  |  |  |  |
| H 2.1.18 | Üniversite laboratuvarlarında Ar-Ge, inovasyon ve ürün geliştirme kapsamında sunulan hizmet sayısı     |  |  |  |  |  |
| H 2.2.1  | H 2.2.1.1 Üniversitenin URAP Başarı sıralaması   |  |  |  |  |  |
|          | H 2.2.1.2 Üniversitenin THE'ya göre dünya sıralaması   |  |  |  |  |  |
|          | H 2.2.1.3 Üniversitenin THE'ya göre bölgesel (Asya) sıralaması   |  |  |  |  |  |
|          | H 2.2.1.4 Üniversitenin THE'ya göre ulusal sıralaması  |  |  |  |  |  |
|          | H 2.2.1.5 Üniversitenin QS'e göre dünya sıralaması   |  |  |  |  |  |
|          | H 2.2.1.6 Üniversitenin QS'e göre bölgesel (Asya) sıralaması   |  |  |  |  |  |
| H 2.2.2  | Üniversitenin QS'e göre ulusal sıralaması  |  |  |  |  |  |
| H 2.2.3  | Üniversitenin ARWU'ya göre dünya sıralaması  |  |  |  |  |  |
| H 2.2.4  | Üniversitenin ARWU'ya göre ulusal sıralaması   |  |  |  |  |  |

\* Gerçekleşen \*\* Hedef

Göstergeye İlişkin Açıklama: Üniversitemizin uluslararası ve ulusal endekslerde yayımlanan yayın sayısı ile ulusal ve uluslararası kuruluşlar tarafından desteklenen proje sayılarının artırılması hedeflenmektedir.

Verinin Kaynağı: Kütüphane ve Dokümantasyon Daire Başkanlığı, Teknoloji Transfer Ofisi

## C. ULUSLARARASILAŞMA

**STRATEJİK AMAÇ 3:** Ulusal ve Uluslararası Ölçekte Hizmet Üretmek ve Katkı Sağlamak

**HEDEF 3.1:** Yabancı Öğrenciler ve Öğretim Elemanları Tarafından Tercih Edilme Düzeyini Artırmak

|         | KRİTER  | 2023* | 2023** | 2024* | 2024** | 2025* |
|---------|---|-------|--------|-------|--------|-------|
| H 3.1.1 | İstihdam edilen yabancı uyruklu doktoralı öğretim elemanı ve araştırmacı sayısı         |       |        |       |        |       |
| H 3.1.2 | Yabancı uyruklu öğrenci sayısı  |       |        |       |        |       |
| H 3.1.3 | H 3.1.3.1 Uluslararası değişim programları kapsamında gelen öğretim elemanı sayısı      |       |        |       |        |       |
|         | H 3.1.3.2 Uluslararası değişim programları kapsamında gönderilen öğretim elemanı sayısı |       |        |       |        |       |
| H 3.1.4 | H 3.1.4.1 Uluslararası değişim programları kapsamında gelen öğrenci sayısı              |       |        |       |        |       |
|         | H 3.1.4.2 Uluslararası değişim programları kapsamında gönderilen öğrenci sayısı         |       |        |       |        |       |
| H 3.1.5 | Öğretim elemanlarının aldığı uluslararası fonlara dayalı proje sayısı                   |       |        |       |        |       |
| H 3.1.6 | Yurt dışındaki üniversiteler veya kurum ve kuruluşlar ile ortak yürütülen proje sayısı  |       |        |       |        |       |

\* Gerçekleşen \*\* Hedef

Göstergeye İlişkin Açıklama: Üniversitemizin yabancı öğrenciler ve öğretim elemanları tarafından tercih edilme düzeyi ile uluslararası kuruluşlar ve yurt dışındaki üniversitelerle yürütülen proje sayılarını arttırarak uluslararasılaşmaya katkı sağlamak hedeflenmektedir.

Verinin Kaynağı: Öğrenci İşleri Daire Başkanlığı, Teknoloji Transfer Ofisi, Mali İşler Daire Başkanlığı, Erasmus Koordinatörlüğü



## B. TOPLUMA HİZMET VE SOSYAL SORUMLULUK

**STRATEJİK AMAÇ 4:** Ürettiği bilgi ile toplumun ihtiyaçların karşılanmasında rol oynamak, toplumu geliştirmek, toplumsal katkı ve sosyal sorumluluk alanlarında değer üretmek

**HEDEF 4.1:** Sosyal Sorumluluk projeleri üretmek

**HEDEF 4.1:** Kamu kurum ve kuruluşları ile işbirliği yaparak proje yürütmek

|         | KRİTER   | 2023* | 2023** | 2024* | 2024** | 2025** |
|---------|--|-------|--------|-------|--------|--------|
| H 4.1.1 | Üniversitenin yaptığı sosyal sorumluluk projesi sayısı   |       |        |       |        |        |
| H 4.1.2 | Sürekli Eğitim Merkezi tarafından verilen sertifika sayısı   |       |        |       |        |        |
| H 4.1.3 | Kariyer Merkezi çalışmaları kapsamında öğrenci ve mezunlara yönelik gerçekleştirilen faaliyet sayısı |       |        |       |        |        |
| H 4.1.4 | Diğer kamu kurumları ile birlikte yürütülen proje sayısı   |       |        |       |        |        |
| H 4.1.5 | Dezavantajlı gruplara yönelik sosyal entegrasyon ve kapsayıcılığa ilişkin yapılan faaliyet sayısı    |       |        |       |        |        |

\* Gerçekleşen \*\* Hedef

**Göstergeye İlişkin Açıklama:** Üniversitemizin dezavantajlı gruplara yönelik sosyal entegrasyon ve kapsayıcılığa ilişkin yapılan faaliyet sayısı, sosyal sorumluluk projeleri sayısı, sertifika programı sayısı, öğrenci ve mezunlara yönelik kariyer çalışmaları konusundaki faaliyetlerin sayısı ile diğer kamu gruplarıyla birlikte yürütülen proje sayılarını arttırarak, toplumu geliştirmek, toplumsal katkı ve sosyal sorumluluk alanlarında değer üretmek hedeflenmektedir.

Verinin Kaynağı: Akademik Birimler, Sürekli Eğitim Uygulama ve Araştırma Merkezi, Kariyer Planlama Uygulama ve Araştırma Merkezi, Engelli Öğrenci Birimi Koordinatörlüğü